

Проект

Р І Ш Е Н Н Я

від _____ 2016 року

Про обласну Програму розвитку малого і середнього підприємництва у Полтавській області на 2016 – 2017 роки

Керуючись статтею 43 Закону України "Про місцеве самоврядування в Україні" та розглянувши й обговоривши подані обласною державною адміністрацією матеріали з даного питання.

ОБЛАСНА РАДА ВИРІШИЛА:

1. Затвердити обласну Програму розвитку малого і середнього підприємництва у Полтавській області на 2016 – 2017 роки (додаток на 41 арк.).
2. Організацію виконання даного рішення покласти на Департамент економічного розвитку, торгівлі та залучення інвестицій облдержадміністрації, контроль за його виконанням - на постійну комісію обласної ради з питань бюджету та управління майном.

**ГОЛОВА
ОБЛАСНОЇ РАДИ**

О.Ю.БІЛЕНЬКИЙ

Додаток до рішення
сесії обласної ради
скликання
від року

ОБЛАСНА ПРОГРАМА
РОЗВИТКУ МАЛОГО І СЕРЕДНЬОГО
ПІДПРИЄМНИЦТВА
НА 2016 – 2017 РОКИ

ПОЛТАВА – 2016

Вступ

Підприємницька діяльність є основою економічного і соціального розвитку, вирішення соціальних проблем, подолання бідності та забезпечення високого рівня життя громадян. Тому в кожній країні питанню створення належних умов для відповідального перед державою та громадою соціально - орієнтованого, спрямованого на вирішення як поточних, так і довгострокових задач бізнесу приділялась першочергова увага з боку державних органів управління та місцевого самоврядування. Формування сприятливого підприємницького середовища постійно вимагає удосконалення функцій управління та узгодження спільних дій місцевих органів виконавчої влади та органів місцевого самоврядування з питань реалізації державної політики у сфері підприємництва на регіональному рівні.

Обласна Програма розвитку малого і середнього підприємництва на 2016-2017 роки (далі - Програма) розроблена з метою (вдосконалення умов) підтримки розвитку малого і середнього підприємництва з розбудовою інфраструктури розвитку бізнесу, що відповідає сучасним тенденціям економічного розвитку України, та збільшення частки малого та середнього бізнесу в галузях реального сектору виробництва та сфери послуг.

Законодавчим підґрунтям для розробки Програми є вимоги статті 9 Закону України «Про розвиток та державну підтримку малого і середнього підприємництва» з урахуванням регіональних особливостей. У Програмі враховано положення Законів України «Про засади державної регуляторної політики у сфері господарської діяльності», «Про дозвільну систему у сфері господарської діяльності», «Про адміністративні послуги». Програма відповідає пріоритетним напрямам Стратегії регіонального розвитку Полтавської області до 2020 року.

Основними принципами, за якими сформовано Програму є: об'єктивність, доцільність, гласність, рівність, ефективність, дотримання загальнодержавних інтересів. Програма відображає систему цілей, завдань, цільових показників і являє собою узгоджений за ресурсами, виконавцями і термінами реалізації комплекс заходів, спрямованих на створення нормативно-правових, фінансових, соціально-економічних, ресурсних, інформаційних та інших умов розвитку малого і середнього підприємництва в регіоні. У процесі підготовки заходів програми враховані пропозиції членів робочої групи з розроблення обласної Програми розвитку малого і середнього підприємництва на 2016-2017, що затверджені розпорядженням голови облдержадміністрації від 12.03.2016 № 105.

При проведенні прогнозних розрахунків показників розвитку малого і середнього підприємництва використані дані головного управління статистики у Полтавській області.

Виконання положень Програми буде забезпечено через впровадження організаційних заходів та реалізацію бізнес-проектів підприємств, та фізичних осіб підприємців, що дозволить покращити середовище малого та середнього підприємництва.

Ресурсне забезпечення обласної Програми розвитку малого і середнього підприємництва на 2016-2017 роки (тис.грн.)

Табл. 1

Обсяг коштів, які пропонується залучити на виконання програми	Етапи виконання програми		Усього витрат на виконання програми
	2016 рік	2017 рік	
Обсяг ресурсів, усього , у тому числі:	3610,0	3815,0	7425,0
державний бюджет	0	0	0
Обласний бюджет	665,0	635,0	1300,0
Кошти в управлінні Полтавського регіонального фонду підтримки підприємництва	800,0	1000,0	1800,0
Районні, міські (міст обласного підпорядкування) бюджети, бюджети сіл, селищ, міст районного підпорядкування (в т.ч. бюджети ОТГ)	85,0	100,0	185,0
Кошти не бюджетних установ	2060,0	2080,0	4140,0

**1. Характеристика
обласної Програми розвитку малого і середнього підприємництва
на 2016-2017 роки**

1.	Ініціатор розроблення програми	Полтавська обласна державна адміністрація
2.	Дата, номер і назва розпорядчого документа органу виконавчої влади про розроблення програми	Розпорядження голови обласної державної адміністрації від 12.03.2016 № 105 «Про робочу групу з розроблення проекту обласної Програми розвитку малого і середнього підприємництва на 2016-2017 роки»
3.	Розробник програми	Департамент економічного розвитку, торгівлі та залучення інвестицій облдержадміністрації
4.	Співрозробники програми	Департамент агропромислового розвитку облдержадміністрації; Департамент інфраструктури та туризму облдержадміністрації; Полтавське обласне відділення Всеукраїнської організації інвалідів „Союз організацій інвалідів України”; Головне управління статистики у Полтавській області; Полтавський регіональний центр з інвестицій та розвитку; Комунальна установа «Обласний молодіжний центр» Полтавської обласної ради; Полтавський національний технічний університет ім. Ю.Кондратюка; Полтавський університет економіки і торгівлі; Полтавський регіональний фонд підтримки підприємництва; Громадська рада при облдержадміністрації; Асоціації розвитку садівництва в Полтавській області; Обласна спілка фермерів Полтавщини; „Аналітичний центр Бюро економічних та соціальних досліджень”; громадської організації „Полтавський регіональний центр інвестицій та розвитку”; Сектор Державної регуляторної служби у Полтавській області; Громадські організації та громадські об’єднання підприємців;
5.	Відповідальний виконавець програми	Департамент економічного розвитку, торгівлі та залучення інвестицій облдержадміністрації
6.	Учасники програми	Департамент агропромислового розвитку облдержадміністрації; Департамент інфраструктури та туризму облдержадміністрації; Полтавське обласне відділення Всеукраїнської організації інвалідів „Союз організацій інвалідів України”; Головне управління статистики у Полтавській області; Полтавський регіональний центр з інвестицій та розвитку; Комунальна установа «Обласний молодіжний центр» Полтавської обласної ради; Полтавський національний технічний університет ім. Ю.Кондратюка; Полтавський університет економіки і торгівлі; Полтавський регіональний фонд підтримки підприємництва; Громадська рада при облдержадміністрації; Асоціації розвитку садівництва в Полтавській області; Обласна спілка фермерів Полтавщини; „Аналітичний центр Бюро економічних та соціальних

		досліджень”; громадської організації „Полтавський регіональний центр інвестицій та розвитку”; Сектор Державної регуляторної служби у Полтавській області; Громадські організації та громадські об’єднання підприємців;
7.	Термін реалізації програми	2016-2017 роки
8.	Перелік місцевих бюджетів, які беруть участь у виконанні програми	Обласний бюджет, районні, міські (міст обласного підпорядкування) бюджети, бюджети сіл, селищ, міст районного підпорядкування (в т.ч. бюджети ОТГ)
9.	Загальний обсяг фінансових ресурсів, необхідних для реалізації програми, всього, тис. грн	7425,0
9.1.	Кошти місцевого бюджету (за час дії Програми, 2016-2017 роки), тис. грн.	Обласний бюджет – 1300,0 Бюджети міст та районів – 185,0
9.2.	Кошти інших джерел (за час дії Програми, 2016-2017 роки), тис. грн	кошти в управлінні ПРФПП – 1800,0 кошти СПД – 4000,0 кошти ВНЗ – 140,0

2. Визначення проблем, на розв'язання яких спрямована Програма.

Розвиток малого і середнього підприємництва, як важливий фактор сприяння насиченості ринку товарами та послугами, створення нових робочих місць і зменшення рівня безробіття, є важливим чинником стабільності економіки та підвищення рівня добробуту населення.

У економічно розвинутих країнах частка виробленої суб'єктами малого бізнесу продукції (товарів, послуг) у загальних обсягах виробництва становить понад 50%, а кількість зайнятих у сфері малого підприємництва також здебільшого перевищує 50%. В Україні дані показники складають відповідно 15,9% та 26,6%.

Дослідження європейського досвіду підтримки малого та середнього підприємництва дало змогу оцінити їх результативність в масштабах ЄС. За даними EU28 «Annual Report on European SME's 2014/2015» в Європі в 2014 р. 21,6 млн. МСП надали роботу 88,8 млн. людей (залучають 2 робітника із 3 працюючих); згенерували розмір доданої вартості у розмірі 3,666 трлн. євро, що еквівалентно 30% всього ВВП Європейського Союзу (у розрахунку на 1 євро створено доданої вартості у розмірі 58 центів); із 100 новостворених підприємницьких ініціатив – 99 належить саме малим та середнім підприємствам.

Статистичні дані свідчать, що у 2014 р. в Україні 99% підприємств відносяться до малих та середніх, які припадає 60% загального обсягу реалізованої продукції та 70 % найманих працівників. Отже, формування підприємницького потенціалу регіону є принципово важливим за рахунок подальшого розвитку малого та середнього підприємництва.

За підсумками 2014 року в Полтавській області діяло 9998 підприємств, в тому числі 21 велике підприємство, 562 середніх та 9415 малих підприємств (без фізичних осіб-підприємців), що складає відповідно 0,2 %, 5,6 % та 94,2% від загальної кількості підприємств області.

Протягом останніх років спостерігалась тенденція збільшення кількості малих підприємств, з 2010 року їх кількість збільшилась з 8865 до 9519 одиниць у 2013 році, на відміну від кількості середніх підприємств, яка поступово зменшилась за аналогічний період з 680 до 583 одиниць.

Протягом 2014 року кількість як малих так і середніх підприємств зменшилась відповідно на 1,1 % до 9415 одиниць та 3,6% до 562 одиниць.

Найбільша кількість малих підприємств традиційно працює в галузі оптової та роздрібної торгівлі, ремонту автотранспортних засобів. Кількість таких підприємств становить 2444 одиниць, що складає 26 % від загальної кількості малих підприємств. Також, найвагомішими галузями в кількісній структурі малого підприємництва є галузі сільського, лісового та рибного господарства де зосереджено 2121 підприємство (22,5 % до загальної кількості), промисловості – 1009 підприємств (10,7 %), будівництві – 900 підприємств (9,6 %), операції з нерухомим майном – 839 підприємств (8,9 %).

Слід зазначити, що тенденція до зростання кількості малих підприємств спостерігається протягом 2010-2014 років лише в галузях: сільського, лісового та рибного господарства, де з 2010 року даний показник збільшився на 12,5 % , в

тому числі в 2014 році в порівнянні з 2013 роком на 1,0 %; операції з нерухомим майном відповідно на 23,6 % та 8,4%; транспорт, складське господарство, поштова та кур'єрська діяльність на 28,8% та 2,8 %.

Кількість підприємств малого бізнесу в такій базовій галузі як промисловість, не дивлячись на загальне зростання протягом 5 років на 2,3%, в 2014 році зменшилось на 1,4% в порівнянні з 2013 роком.

В галузі будівництва та оптової та роздрібною торгівлі, ремонту автотранспортних засобів відбулося зменшення кількості малих підприємств як протягом 5 років так і в 2014 році. В будівництві цей показник зменшився відповідно на 4,9 % та 5,2 %, в оптовій та роздрібній торгівлі на 2,2 % та 4,8%.

Слід відмітити, що протягом 2012-2014 років спостерігалось зростання кількості малих підприємств майже у всіх районах області. Лише в Миргородському, Оржицькому та Решетилівському районах відбулося зменшення кількості малих підприємств відповідно на 4,1 %, 3,1 %, 8,4 %. Також кількість малих підприємств в аналогічному періоді зменшилась в м. Кременчук на 1,8 % та м. Миргород на 5,9 %.

Кількість малих підприємств протягом 2014 року зменшилась майже в усіх містах, окрім м. Лубни та в 9 районах, а саме: Великобагачанському, Глобинському, Диканському, Машівському, Миргородському, Оржицькому, Полтавському, Хорольському та Чутівському районах.

У 2014 р. у Полтавській області кількість малих підприємств на 10 тис. наявного населення становила 65 одиниць, у 2010-2013 років він підвищився з 59 до 65 одиниць (рис.2.1). За цим показником Полтавська область у загальноукраїнському рейтингу займає 14 місце.

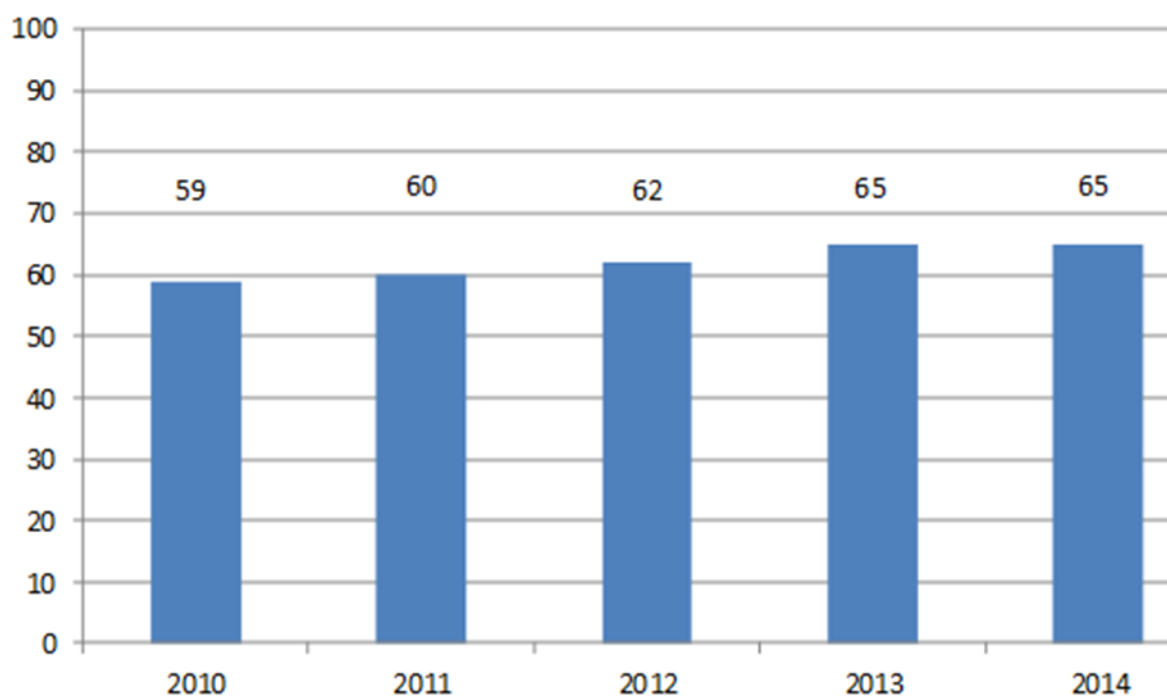


Рис.2.1. Кількість малих підприємств на 10 тис. наявного населення, 2010-2014 рр.

Серед районів області найбільша кількість підприємств на 10 тис. наявного населення спостерігається в Козельщинському районі – 81 мале підприємство, Глобинському – 75, Диканському – 71, Великобагачанському та Чутівському районах по 62 малих підприємства. Найменша кількість малих підприємств на 10 тис. наявного населення в Миргородському районі – 21 мале підприємство, Оржицькому – 25, Котелевському – 32, Гадяцькому, Хорольському, Шишацькому районах по 33 малих підприємств.

Серед міст найбільша кількість підприємств на 10 тис. наявного населення спостерігається в мм. Полтаві та Кременчуці, де цей показник становить відповідно 110 та 86 одиниць. В мм. Лубни, Миргород даний показник становить 43, в м. Комсомольськ - 42 малих підприємства.

Слід зазначити, що протягом 2012-2014 років майже в усіх містах та районах області відбулося збільшення кількості малих підприємств на 10 тис. наявного населення. Виключення становить лише Решетилівський (скорочення з 53 до 49 одиниць), Оржицький (з 26 до 25 одиниць), Миргородський (з 22 до 21 одиниці) райони, м. Миргород (з 45 до 43 одиниць), м. Кременчук (з 87 до 86 одиниць). В Машівському районі даний показник не змінився.

З 2010 року частка малих підприємств в загальних обсягах реалізованої продукції (товарів, послуг) підприємств залишається практично незмінною. Коливання цього показника відбувається в межах 1 %. Так, у 2010 році цей показник становив 14,1 %, за підсумками 2014 року - 13,7 % і протягом цього року зменшився на 1 %. Питома вага середніх підприємств в загальному обсязі реалізованої продукції зростає в аналогічному періоді на 4,1 % та становить 33,1 %. (Рис. 2.2.)

Номінальний обсяг реалізованої продукції (товарів, послуг) малих підприємств склав за підсумками 2014 року 18,1 млрд.грн., середніх – 43,6 млрд.грн.

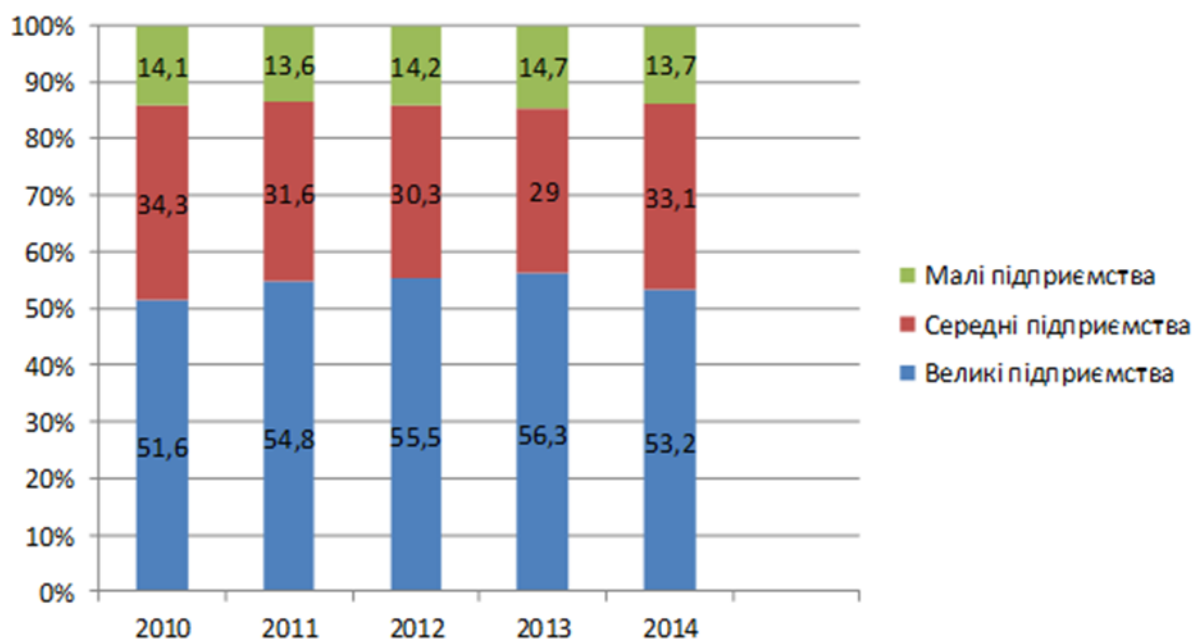


Рис 2.2. Структура обсягу реалізованої продукції(товарів, послуг) за розміром підприємств, 2010-2014 рр.

У 2014 році обсяг реалізованої продукції (робіт, послуг) малими підприємствами в галузі оптової та роздрібної торгівлі, ремонту автотранспортних засобів по відношенню до загального обсягу склав 51,6%, в сільському, лісовому та рибному господарстві – 15,2%, промисловості – 13,0%, будівництві – 7,3%, транспорті, складському господарстві, поштовій та кур'єрській діяльності – 4,8 %, операцій з нерухомим майном – 3,1%.

За 2010-2014 роки частка в обсягах реалізації продукції (робіт, послуг) малими підприємствами зроста майже по всіх галузях, окрім галузі оптової та роздрібної торгівлі, ремонту автотранспортних засобів, де цей показник зменшився на 10,2 %, з 61,8 % до 51,6 %.

Збільшення частки в обсягах реалізованої продукції (товарів, послуг) малими підприємствами протягом 5 років спостерігається в галузях сільського, лісового та рибного господарства, де з 2010 року цей показник збільшився на 6,8 %, у галузі промисловості на 2,9 %, будівництва на 0,2 %, транспорті, складському господарстві, поштовій та кур'єрській діяльності на 1,9 %.

Протягом 2014 року частка в обсягах реалізації продукції (робіт, послуг) малими підприємствами знизилася в у галузі промисловості на 0,3 %, будівництва на 0,9 %. В галузях оптової та роздрібної торгівлі, ремонту автотранспортних засобів та сільського, лісового та рибного господарства цей показник збільшився відповідно на 1,8 % та 0,7 %. Частка в обсягах реалізації продукції (робіт, послуг) галузі транспорту, складського господарства, поштовій та кур'єрській діяльності залишилась незмінною. (Рис.2.3.)

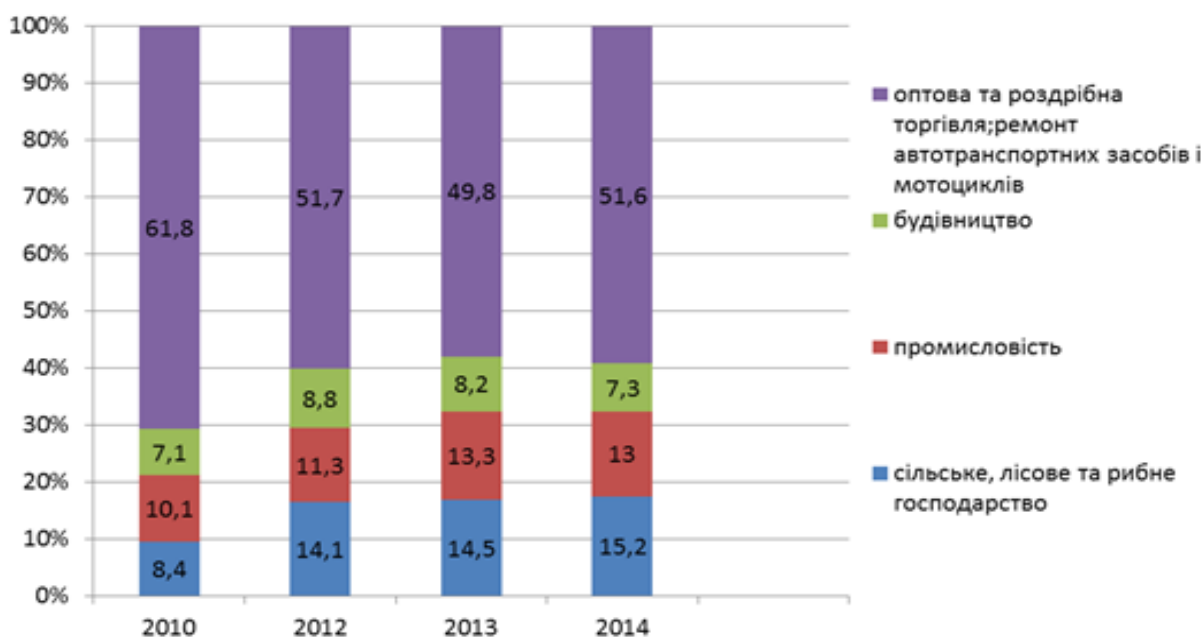


Рис.2.3 Структура обсягу реалізованої продукції (товарів, послуг) малими підприємствами за видами економічної діяльності, 2010-2014 рр.

Мале та середнє підприємництво продовжують ефективно вирішувати проблему зайнятості населення. У 2014 році на цих підприємствах працювало 167,0 тис. осіб, Проте, якщо частка зайнятих в малому та середньому підприємстві в загальній кількості зайнятого населення працездатного віку становила в 2010 році 30,3 %, то в 2014 році цей показник становив вже 28,7 %. Слід зазначити, що протягом 2014 року цей показник зріс на 1,5 %.

В структурі зайнятих працівників на підприємствах області кількість зайнятих на малих та середніх підприємствах становить 73,8 %, в тому числі на малих підприємствах зайнято 52,1 тис. осіб (23,0 %), на середніх 114,9 тис. осіб (50,8 %).

Проте, відбувається поступове зменшення кількості зайнятих працівників на малих підприємствах. За період 2010-2014 років кількість зайнятих осіб на малих підприємствах зменшилась на 11,0 % з 58,5 тис. осіб до 52,1 тис. осіб, в тому числі протягом 2014 року в порівнянні з 2013 роком на 4,8 %.

Також, на середніх підприємствах кількість зайнятих зменшилась протягом 5 років на 4,9 %, з 120,9 тис. осіб до 114,9 тис. осіб. Проте протягом 2014 року їх кількість до попереднього року збільшилась на 4,6 %. (Рис 2.4.)

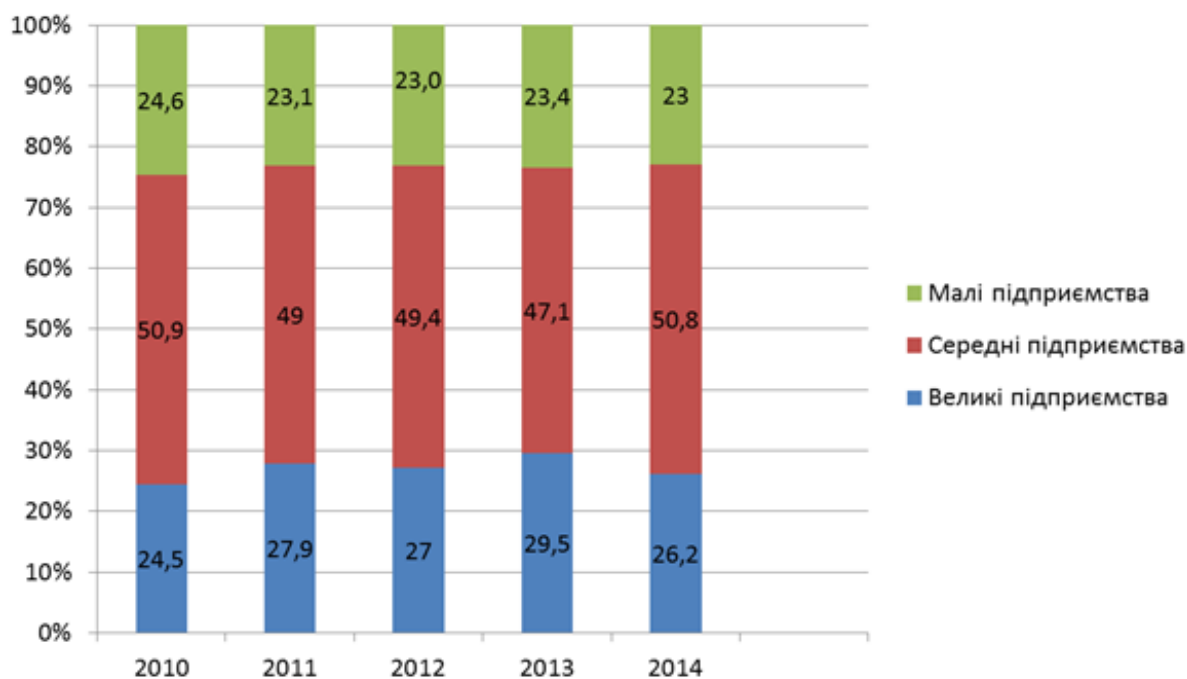


Рис.2.4. Структура зайнятості найманих працівників за критерієм розміру підприємства, 2010-2014 рр.

Стабільне збільшення зайнятого населення на малих підприємствах спостерігається тільки в галузі сільського, лісового та рибного господарства, де з 2010 року по 2014 рік відбулося зростання даного показника на 6,3 %, в тому числі в 2014 році на 0,3 %. Загалом в цій галузі працює 11042 осіб, що становить 21,2 % від зайнятих працівників на малих підприємствах.

В галузі промисловості зайнято 8851 осіб, що становить 17,0 % від загальної кількості зайнятих на малих підприємствах, будівництва – 5597 осіб (10,7 %), оптової та роздрібною торгівлі, ремонту автотранспортних засобів – 10702 особи (20,6 %), транспорту, складського господарства, поштової та кур'єрської діяльності – 3034 особи (5,8 %).

З 2010 року відбулося зменшення зайнятості на малих підприємствах відповідно на 0,9 % в галузі промисловості, на 2,1 % в будівництві, на 1,9 % в галузі оптової та роздрібною торгівлі, ремонту автотранспортних засобів та на 1,5 % в галузі транспорту, складського господарства, поштової та кур'єрської діяльності в тому числі в 2014 році зайнятість в цих галузях відповідно зменшилась на 0,5%, 0,5 %, 0,4 % та 8,5 %. (Рис. 2.5.)

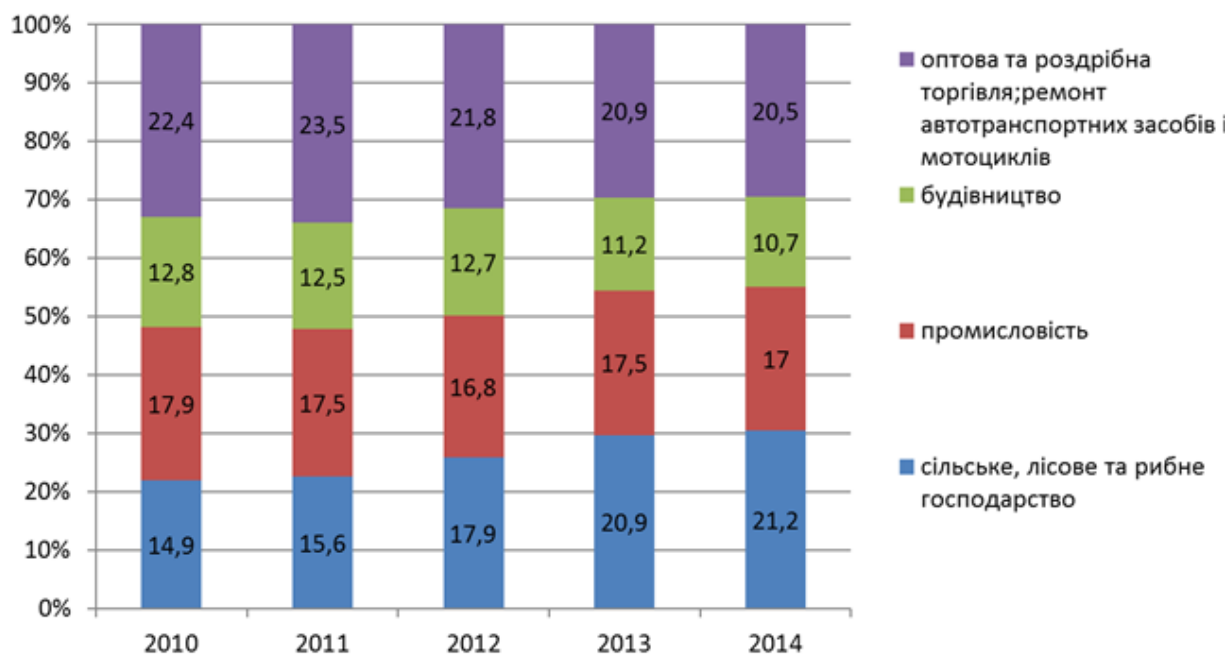


Рис. 2.5. Структура зайнятих працівників на малих підприємствах за видами економічної діяльності, 2010-2014 рр.

Протягом 2010-2014 відбулося скорочення кількості найманих працівників на одному малому підприємстві з 6 до 5 осіб. Найбільше скорочення кількості працівників на одному підприємстві відбулося в таких базових галузях як промисловість – з 11 до 9 осіб, будівництві – з 8 до 6 осіб та в галузі транспорту складського господарства, поштової та кур'єрської діяльності – з 9 до 7 осіб.

За підрахунками на 1 працівника, зайнятого на малому підприємстві припадає 347,1 тис. грн. реалізованої продукції (товарів, послуг), на середньому цей показник складає 379,5 тис. грн., на великому підприємстві – 1181,5 тис. грн. (Рис.2.6.)

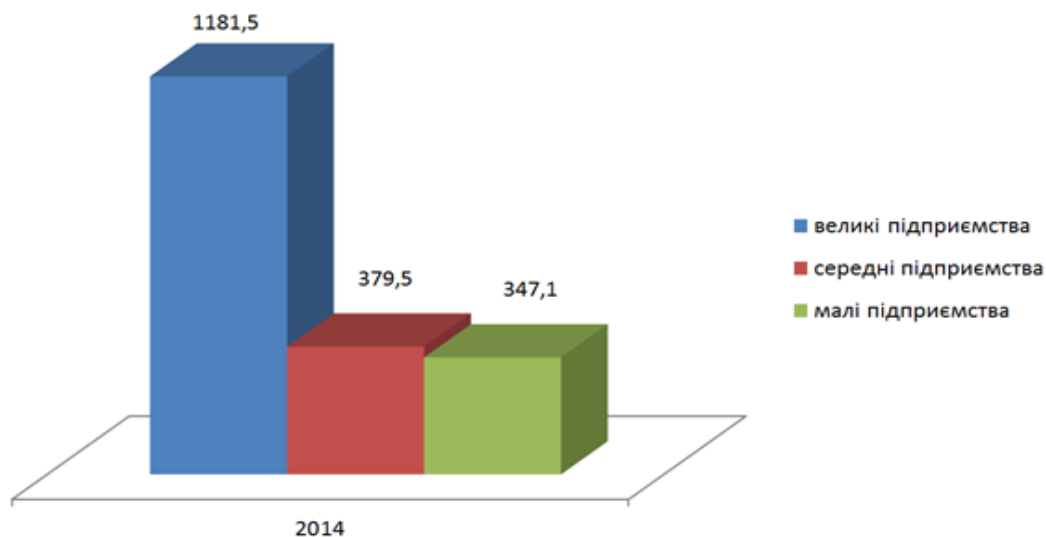


Рис.2.6. Продуктивність праці в розрізі великих, середніх та малих підприємств у 2014 році

В малому підприємстві найбільша сума реалізованої продукції (товарів, послуг) на одного зайнятого припадає на галузь оптової та роздрібно торгівлі, ремонту автотранспортних засобів, де даний показник дорівнює 871,3 тис. грн.

На одного зайнятого в сфері промисловості обсяг реалізованої продукції становить лише 265,4 тис. грн., сільського господарства – 248,2 тис. грн., будівництва – 234,6 тис. грн., транспорту, складського господарства, поштової та кур'єрської діяльності – 286,8 тис. грн. (Рис. 2.7.)



Рис 2.7. Обсяг реалізованої малими підприємствами продукції (товарів, послуг) на 1 зайнятого працівника у 2014 році, (тис. грн.)

На одного зайнятого в сфері промисловості обсяг реалізованої продукції становить лише 265,4 тис. грн., сільського господарства – 248,2 тис. грн., будівництва – 234,6 тис. грн., транспорту, складського господарства, поштової та кур'єрської діяльності – 286,8 тис. грн. (Рис. 2.7.)

Також, окремо слід відмітити показники діяльності фізичних осіб – підприємців. У 2014 році в області здійснювали підприємницьку діяльність 54418 осіб. З 2010 до 2012 року їх кількість зменшилась з 59,8 тис. осіб до 40,4 тис. осіб,

що менше на 32,5%. Проте протягом 2013-2014 років відбулося їх збільшення на 34,6 %. Станом на 01.01.2015 року в області налічувалось 54418 фізичних осіб – підприємців. Обсяг реалізованої ними продукції (товарів, послуг) становить 9,9 млрд. грн.

Фізичні особи – підприємці забезпечують роботою 39,3 тис. осіб (найманих працівників). З 2010-2014 роки кількість найманих працівників збільшилась на 7,4 %.

Таким чином, станом на 01.01.2015 загальна кількість зайнятих працівників (самі фізичні особи – підприємці та наймані ними особи) склала 93,7 тис. осіб.

Ще однією з форм підприємництва є фермерські господарства. Їх кількість щорічно збільшується і станом на 01.01.2015 становить 1846 одиниць. За період з 2010 по 2014 роки їх кількість збільшилась на 11,6 %.

Також збільшилась до 223 тис. га площа сільгоспугідь та до 219,0 тис. га ріллі, що знаходяться у користуванні фермерських господарств. У відсотковому відношенні збільшення відбулося відповідно на 11,6% та 11,5%.

Аналіз сильних сторін, можливостей розвитку, слабких сторін та загроз розвитку області (SWOT-аналіз), що стосуються середовища малого та середнього підприємництва *

СИЛЬНІ СТОРОНИ	СЛАБКІ СТОРОНИ
<p>1. Наявність великої кількості продуктивних сільськогосподарських земель Земельний фонд Полтавської області складає 2875 тис. га, з з них – 1772,2 тис. га – рілля. Чорноземи складають понад 92% площі орних земель і 84% всіх сільськогосподарських угідь. Чорноземні ґрунти у повній мірі забезпечені поживними речовинами, мікро- та макроелементами, що визначають родючість ґрунту. За показником вмісту гумусу в ґрунті (2,5-4,5%) Полтавщина займає пріоритетне місце серед інших регіонів України.</p>	<p>1. Низька якість транспортної мережі та руйнація доріг Значна частина доріг області капітально не ремонтувалась, є пошкодженою, кількість доріг першої категорії не значна, особливо проблемна ситуація у сільських районах і селах.</p>
<p>2. Сприятливий клімат для ведення ефективного сільського господарства та рекреації Клімат Полтавської області помірно-континентальний, м'який, достатньо вологий. Зима малосніжна, нестійка, порівняно тепла, літо тепле і помірно вологе. Кліматичні умови Полтавщини сприяють всім видам рекреації.</p>	<p>2. Зношеність комунальної інженерної інфраструктури, основних фондів Найбільший знос основних засобів – у транспорті, в житлово-комунальному господарстві, закладах охорони здоров'я.</p>
<p>3. Потужний агропромисловий комплекс (АПК) Частка сільського господарства у структурі ВДВ постійно зростає і становить 14,4% (у 2010 році – 12,9%). У структурі с/г виробництва області переважає частка виробництва сільськогосподарських підприємств – 65,6% (у</p>	<p>3. Відсутність товарних портів для експорту сільськогосподарської продукції В області відсутні центри прямого експорту сільськогосподарської продукції, що створює додаткові загрози експорту.</p>

<p>2010 році – 59,7%), ними виробляється 68% продукції рослинництва і 58% продукції тваринництва.</p>	
<p>4. Вигідне географічне розміщення Область розміщена у відносній близькості до найбільших українських міст та регіональних ринків у помірному кліматі на перетині транспортних шляхів.</p>	<p>4. Слаборозвинутий малий та середній бізнес (МСБ) У загальній кількості підприємств частка малих підприємств становить 93,2%. Проте, обсяг реалізованої продукції (робіт, послуг) суб'єктами малого підприємництва склав близько 16,9 млрд. грн., що становить лише 14,2% від загального обсягу реалізації продукції.</p>
<p>5. Потужний природно-рекреаційний та історико-культурний потенціал Область має багатий курортно-рекреаційний потенціал, який налічує 12 санаторних закладів. Полтавщина належить до регіонів України із самобутньою та унікальною культурною спадщиною. Всього в області діє 34 державних та 100 громадських музеїв.</p>	
	<p>6. Слабке впровадження високих технологій, відсутність інноваційної інфраструктури, низька інноваційна активність В області діє 33 інноваційно-активних промислових підприємства. Частка інноваційно-активних підприємств у загальній кількості промислових підприємств складає 8,1% (24 місце серед регіонів України), що в 2 рази нижче загальноукраїнського показника (по Україні – 16,8%).</p>
<p>7. Високий рівень освіченості населення Більше половини найманих працівників в області мають вищу освіту, 32,2% з них – повну вищу (освітньо-кваліфікаційні рівні «магістр» та «спеціаліст»), 24,7% – неповну та базову вищу (освітньо-кваліфікаційні рівні «бакалавр» та «молодший спеціаліст»). Це є свідченням високого рівня підготовки кадрів для економіки країни, регіону. Для такої підготовки в області діє 6 вищих навчальних закладів III та IV рівня акредитації, 25 навчальних закладів I та II рівня акредитації, з них – 4 університети, 2 академії, 11 коледжів, 5 училищ, 9 технікумів.</p>	<p>7. Висока енергоємність та ресурсоємність виробництва У промисловому комплексі області переважають галузі, що виробляють сировину, матеріали та енергетичні ресурси, тобто продукцію проміжного споживання, яка має високу енерго- і матеріаломісткість та низьку ефективність для забезпечення валової доданої вартості. Це зменшує конкурентоспроможність області на світових ринках.</p>
<p>10. Високорозвинена харчова промисловість з відомими брендами Харчова промисловість у структурі промислового виробництва посідає 3 місце після видобувної та нафтопереробної промисловості, її частка становить 22,5%. Діяльність з виробництва харчових продуктів здійснює 140 підприємств. Найбільшими є ПАТ «Кременчукм'ясо»,</p>	<p>10. Низький рівень культури у сфері послуг Готельний персонал, персонал сфери харчування не є достатньо підготовленим для роботи, не зацікавлений у просуванні серед клієнтів своїх закладів та не готовий до конкурентної роботи.</p>

<p>ТОВ «Глобинський м'ясокомбінат», ТОВ «Лубенський молочний завод», ПАТ «Кременчуцька кондитерська фабрика «Рошен», ПАТ «Полтавакондитер», ВТК «Лукас», ТОВ «Гадячсир», ПАТ «Пирятинський сир завод», ПАТ «Миргородський завод мінеральних вод», ПрАТ «Полтавський олійноекстракційний завод Кернел Груп», ПАТ «Хорольський молококонсервний комбінат дитячих продуктів» та інші.</p>	
<p>11. Розвинений нафтогазовий та машинобудівний комплекс На Полтавщині нафтогазовий комплекс включає всі етапи – від розвідки надр до переробки вуглеводнів. Близько 40% українського газу та 15% нафти видобувається з надр Полтавщини. На Полтавщині виробляється 16% загальнодержавного виробництва вантажних автомобілів, 22% вантажних вагонів.</p>	
<p>12. Розгалужена транспортна мережа Полтавщина як одна з небагатьох областей центральної України є перехрестям доріг, які сполучають північ і південь, захід і схід нашої країни. По території області проходить міжнародний транспортний коридор Європа – Азія. Через область проходять основні залізничні магістралі та перспективна річкова артерія – Дніпро.</p>	<p>12. Міжрайонні диспропорції у соціально-економічному розвитку Три міста області формують більшу частину ВРП. З 25 районів області 15 – мають аграрну специфіку, 10 – представлені промисловими підприємствами. Найменш розвиненими є невеликі сільські райони північної частини області.</p>
<p>13. Високі запаси якісних підземних вод Прогнозні експлуатаційні запаси підземних вод в межах області складають – 4046,5 тис. куб. м/добу. Для забору підземних вод в області є 3682 артезіанських свердловин.</p>	<p>13. Високий рівень безробіття, особливо в сільській місцевості, а також серед молоді Особливо гостра проблема у периферійних районах області, де немає промисловості. А сільське господарство монополізоване. Питома вага безробітних мешканців села в загальній чисельності безробітних, які перебували на обліку в службі зайнятості в 2013 році, становила 52,1%, а їх чисельність перевищувала 22 тис. осіб (за 2011 рік – 51,5%, 2012 рік – 52,3%). Рівень працевлаштування жителів сільської місцевості, які перебували на обліку в службах зайнятості, становить 40%.</p>
<p>14. Наявність місцевих історичних, культурних, мистецьких брендів Відомі на всю Україну: Гоголь, Котляревський, «Енеїда», Миргород, Опішня, Решетилівка, вишиванка «білим по білому», «полтавські галушки».</p>	
<p>15. Більшість територій області має</p>	

<p>низький рівень екологічного навантаження Північні та центральні райони області вільні від забруднення промисловими викидами, придатні для екологічно чистого землеробства та рекреації.</p>	
	<p>17. Низький рівень використання джерел альтернативної енергії, впровадження енерго-ефективних технологій</p>
	<p>18. Відсутність підприємств з переробки твердих побутових відходів</p>
	<p>20. Низькі доходи домогосподарств Область належить до групи областей з високим рівнем розвитку, проте відстає від інших рівнем доходів населення, особливо в сільських територіях.</p>
<p>МОЖЛИВОСТІ</p>	<p>ЗАГРОЗИ</p>
<p>1. Поглиблення інтеграції з ЄС Відкриття ринків ЄС для українських товаровиробників сприятиме виробництву та збільшенню притоку інвестицій в Україну.</p>	<p>1. Політична нестабільність та військові дії на Донбасі Веде до появи біженців та вимушених переселенців, додаткових витрат на оборону в області.</p>
<p>2. Покращення бізнес-клімату в Україні, відновлення стимулювання розвитку малого та середнього бізнесу Дозволить прискорити розвиток малого та середнього підприємництва області та використання його потенціалу для вирішення нагальних проблем регіону (передусім у сфері зайнятості).</p>	<p>2. Продовження економічної стагнації економіки через політичну кризу на Сході Зменшення інвестиційних можливостей бюджету, вихід інвесторів з області та України.</p>
<p>3. Збільшення споживання харчових продуктів у країнах Азії та Африки Розширить можливості експорту сільськогосподарської продукції та номенклатури експорту, що сприятиме зростанню зайнятості сільського населення.</p>	
<p>4. Проведення реформи децентралізації в Україні Зростають можливості органів місцевого самоврядування в плануванні місцевого та регіонального розвитку, відбувається концентрація бюджетів та зменшуються їх непродуктивні витрати</p>	<p>4. Закриття ринків Митного союзу для українських виробників Можливе скорочення виробництва на підприємствах машинобудівного комплексу, зростання безробіття.</p>
<p>5. Зменшення поставок енергоносіїв з Росії Стимулюватиме розвідку, видобування та первинну переробку енергетичних корисних копалин на Полтавщині.</p>	<p>5. Зростання кількості аварій комунальної інфраструктури через її зношеність Відволікання бюджетних коштів на ремонти, зниження можливостей для розвитку.</p>
<p>6. Орієнтація значної частки українського населення на внутрішній туризм Відкриваються нові можливості розвитку курортних зон, зеленого та етнотуризму.</p>	<p>6. Зменшення видатків домогосподарств на купівлю товарів та послуг (відкладення попиту, зменшення доходів) Скорочення регіонального ринку, зменшення можливостей місцевих виробників у продажу товарів та послуг</p>

<p>7. Зростання попиту на свіжу органічну продукцію Відкриває можливості для дрібного товаровиробника та самозайнятості сільського населення, розвитку периферійних територій із слабозабрудненими землями.</p>	
<p>8. Стимулювання енергоефективності у виробництві, житлово-комунальній та соціальній сферах Вивільняє кошти на модернізацію об'єктів, стимулює будівельно-ремонтні роботи та виробництво матеріалів для них.</p>	
<p>9. Зменшення корупції Приведе до зростання ділової активності МСП та притоку інвестицій.</p>	

* Витяг зі Стратегії розвитку Полтавської області на період 2020 року, так як Програма розвитку малого та середнього підприємництва є її складовою.

Виходячи з загального аналізу розвитку підприємництва та SWOT – аналізу можливо виокремити наступні проблеми розвитку малого та середнього підприємництва:

- слаборозвинутий малий та середній бізнес;
- низький рівень застосування новітніх технологій та низька інноваційна активність;
- висока енергоємність та ресурсоємність виробництва, а також низький рівень використання джерел альтернативної енергії та енергоефективних технологій;
- диспропорція в соціально-економічному розвитку міст та районів, як наслідок низька підприємницька активність, високий рівень безробіття в периферійних районах області, а також серед окремих категорій населення;
- зношеність комунально-інженерної інфраструктури, основних фондів (які по суті є виробничими потужностями комунальної галузі області) та практична відсутність підприємств з переробки твердих побутових відходів;

3. Мета програми

Метою Програми є створення умов для розвитку підприємницької ініціативи в секторі малого і середнього бізнесу через:

1. Забезпечення єдиних підходів до формування та реалізації державної регуляторної політики у сфері господарської діяльності, налагодження ефективної системи надання адміністративних послуг суб'єктам підприємницької діяльності;

2. Створення інноваційної інфраструктури, розбудова зв'язків суб'єктів малого та середнього бізнесу з науковими установами для запровадження інновацій;

3. Підвищення конкурентоспроможності продукції малих та середніх підприємств та розширення ринків її збуту;

4. Забезпечення підтримки розвитку малого та середнього підприємництва в периферійних районах, об'єднаних територіальних громадах, в пріоритетних галузях, в галузях, що активно розвиваються, та в галузі комунального господарства;

5. Залучення до підприємницької діяльності жителів сільської місцевості, молоді, внутрішньо переміщених осіб, учасників антитерористичної операції та розвиток соціально орієнтованого підприємництва.

4. Обґрунтування шляхів і засобів розв'язання проблем, строки та етапи виконання програми

Для реалізації цих завдань необхідно провести наступний комплекс заходів а саме:

4.1. Забезпечення єдиних підходів до формування та реалізації державної регуляторної політики у сфері господарської діяльності, налагодження ефективної системи надання адміністративних послуг суб'єктам підприємницької діяльності.

5 березня 2016 року набула чинності постанова Кабінету Міністрів України від 16.12.2015 № 1151 «Про внесення змін до постанови Кабінету Міністрів України від 11 березня 2004 р. № 308 «Про затвердження методик проведення аналізу впливу та відстеження результативності регуляторного акта» (далі – Методика), якою впроваджено оновлену методологію проведення аналізу регуляторного впливу проектів регуляторних актів та М-Тесту в рамках виконання вимог Угоди про асоціацію між Україною та Європейським союзом.

Зменшення витрат малого бізнесу на виконання державного регулювання завдяки механізму М-Тесту здійснюється через розрахунок витрат стандартного суб'єкта малого бізнесу на виконання вимог регулювання, і на основі цих розрахунків для суб'єктів малого бізнесу розробляються зміни процедур регулювання.

З цією метою слід налагодити механізм участі бізнесу в процесах регуляторної діяльності регуляторних органів.

На першому етапі, для отримання попередніх даних щодо витрат часу та інших ресурсів, необхідно встановити взаємозв'язок представників регуляторних органів та суб'єктів малого бізнесу, на яких розповсюджується таке регулювання.

Після проведення секторального аналізу галузі малого бізнесу, розрахунків прямих та адміністративних витрат суб'єктів господарювання на виконання вимог регулювання та регуляторного органу на організацію процесу контролю за дотриманням вимог регулювання, розробник має прийняти рішення щодо розробки пом'якшувальних заходів регулювання, а саме зниження вартості регулювання.

Виходячи з цього, на другому етапі необхідно забезпечити чіткій та прозорий для громадськості процес розрахунку витрат з доступністю до вихідних даних зацікавлених представників бізнесу, з урахування можливостей, що надається бізнесу Законом України «Про засади державної регуляторної політики у сфері господарської діяльності», а саме, внесенням своїх зауважень та пропозицій до регуляторних актів з отриманням обґрунтованих відповідей від розробника у разі відмови.

Також, необхідно провести роз'яснювальну роботу з суб'єктами малого та середнього підприємництва щодо можливостей внесення відповідних змін до регуляторних актів на підставі їх зауважень та пропозицій при проведенні експертизи відповідного регуляторного акту Державною регуляторною службою України.

Протягом останнього року проходить децентралізація в питанні надання адміністративних послуг. Так, органам місцевого самоврядування передано функції надання цілого ряду адміністративних послуг, що визначені Законами України.

Законом України від 10.12.2015 №888-VIII „Про внесення змін до деяких законодавчих актів України щодо розширення повноважень органів місцевого самоврядування та оптимізації надання адміністративних послуг” органам місцевого самоврядування передано повноваження з питань реєстрації місця проживання фізичних осіб, надання відомостей з Державного земельного кадастру, державної реєстрації речових прав на нерухоме майно та їх обтяжень, державної реєстрації юридичних осіб, фізичних осіб - підприємців та громадських формувань.

Також до райдержадміністрацій передано повноваження з питань надання відомостей з Державного земельного кадастру, державної реєстрації речових прав на нерухоме майно та їх обтяжень, державної реєстрації юридичних осіб, фізичних осіб – підприємців.

Для виконання даних повноважень необхідно здійснити кадрове забезпечення Центрів надання адміністративних послуг райдержадміністрацій відповідними фахівцями та налагодження ефективної взаємодії між суб'єктами надання адміністративних послуг та Центрами надання адміністративних послуг райдержадміністрацій, а також забезпечити функціонування відповідних реєстрів.

Також, законодавством надано можливість сільським, селищним та міським радам міст районного значення (в тому числі і об'єднаним територіальним громадам) створювати Центри надання адміністративних послуг та надавати послуги безпосередньо на місцях. Це в свою чергу також потребує вирішення кадрових та організаційних проблем при призначенні адміністраторів, державних реєстраторів та взаємодії Центрів надання адміністративних послуг сільських, селищних та міських рад з суб'єктами надання адміністративних послуг.

Наближення даних послуг на місця дозволить місцевій владі здійснювати оперативне надання документів дозвільного характеру, що в свою чергу сприятиме усуненню бар'єрів для ведення бізнесу.

4.2. Створення інноваційної інфраструктури, розбудова зв'язків суб'єктів малого та середнього бізнесу з науковими установами для запровадження інновацій.

Однією з слабких сторін економіки Полтавської області, яку виділяє SWOT – аналіз, є слабе впровадження високих технологій, відсутність інноваційної інфраструктури, низька інноваційна активність.

У 2014 році кількість інноваційно-активних промислових підприємств області складала лише 33 одиниці, що становить лише 8,0 % від загальної кількості промислових підприємств в області проти 11,8 % у 2010 році.

Питома вага підприємств, що впроваджували інновації у 2014 році склала 6,8%, у 2010 році даний показник знаходився на рівні 9,9%.

І хоча сума витрат на інноваційну діяльність підприємств зросла протягом 5 років майже втричі з 124,4 млн. грн у 2010 році до 348,5 млн. грн. у 2014 році,

питома вага реалізованої інноваційної продукції в обсязі промислової продукції склала лише 8,9 %, проти 10,4 % у 2010 році.

Слід зазначити, що в 2015 році сума витрат на інноваційну діяльність підприємств скоротилась до 128,5 млн. грн.

Разом з цим необхідно відмітити, що Полтавська область має достатньо розвинутий інноваційний потенціал. На даний час наукові дослідження та розробки виконують 20 організацій, в яких працює понад 700 науковців.

У зв'язку з цим гостро постає питання щодо налагодження взаємозв'язків між науковими установами та бізнесом, що потребує створення інфраструктури впровадження на підприємствах області інноваційних технологій, бізнес-процесів, а також розширення можливостей використанні інформаційних технологій, що дозволяють підприємцям скористатися та запровадити інновації.

Полтавським національним технічним університетом ім. Ю. Кондратюка розроблено проекти зі створення та розвитку інфраструктури підтримки малого та середнього бізнесу в Полтавському регіоні, що увійшли в Стратегію – 2020 Полтавської області та потребують реалізації, зокрема:

- 1) регіональний центр інновацій та трансферу технологій;
- 2) регіональна дослідницька платформа «Полтавщина – 2020».

4.3. Підвищення конкурентоспроможності продукції малих та середніх підприємств та розширення ринків її збуту.

SWOT – аналіз виокремлює такі слабкі сторони розвитку економіки як висока енергоємність та ресурсоємність виробництва. Це підтверджується і висновками загального аналізу розвитку підприємництва в частині низької продуктивності праці на малих та середніх підприємствах в порівнянні з великим бізнесом.

Висока енергоємність економіки області пов'язана із надлишковим використанням паливно-енергетичних ресурсів, в першу чергу природного газу, різними категоріями споживачів (промисловими підприємствами, підприємствами комунальної галузі, АПК, бюджетною сферою, а також безпосередньо населенням).

Одним із факторів, який впливає на високий рівень витрат палива на одиницю промислового виробництва, є використання застарілого, ресурсномісткого обладнання, строк експлуатації якого в більшості випадків вже давно закінчився. Це, в свою чергу, призводить до зростання собівартості виробництва та зниження конкурентоспроможності продукції місцевих товаровиробників.

Тому одним із першочергових заходів, який дозволить знизити рівень енергоємності промислового виробництва, є модернізація виробничих процесів; заміна енергоємного обладнання, запровадження новітніх енергозберігаючих технологій, підвищення енергоефективності виробництва продукції, зменшення витрат паливно-енергетичних ресурсів.

Також основними проблемами у сфері енергозбереження області залишаються:

- незначна частка альтернативних природному газу видів енергоресурсів у паливному балансі області;
- високий рівень енергоємності, значна залежність від імпортного газу та інших видів палива, низька ефективність використання енергії;
- перевищення переважною більшістю бюджетних установ нормативних витрат енергоресурсів, у першу чергу – природного газу та теплової енергії;
- недостатня фінансова підтримка з боку держави у реалізації енергоефективних проектів у бюджетній сфері та комунальній галузі.

Зважаючи на це, необхідно приділити особливу увагу проектам суб'єктів малого підприємництва направлених на запровадження у виробництві альтернативних видів енергії та обладнання і технологій, що дозволяють зменшити енергоємність та ресурсоємність виробництва, а також, проектам з виготовлення енергозберігаючого обладнання.

Позитивний досвід реалізації таких проектів повинен бути розповсюджений серед суб'єктів підприємництва для його подальшого використання при запровадженні енергоефективних проектів.

Закриття ринків країн Митного союзу розглядалося в SWOT – аналізі як можлива загроза для розвитку економіки. Проте в останній рік ця загроза стала цілковитою реальністю. У зв'язку з цим, терміново постає необхідність в диверсифікації ринків збуту на найбільш перспективних напрямках розвитку експортної діяльності. Це, першу чергу, в рамках діючої Зони вільної торгівлі між Україною і ЄС, розширення присутності регіонального бізнесу на ринку країн-членів Європейського Союзу, який є найбільшим споживачем товарів та послуг у світі.

Вільна торгівля з таким потужним партнером як Європейський Союз, свою чергу, потребує від вітчизняного бізнесу й впровадження відповідних заходів з модернізації та технічного переоснащення виробництва товарів та послуг і додаткових витрат щодо дотримання високих стандартів Європейського Союзу.

Впровадження заходів з сертифікації виробництва за світовими стандартами, одними з яких вважаються й норми Європейського Союзу, також сприятиме просуванню товарів і послуг підприємств малого та середнього бізнесу на перспективних ринках країн Африканського континенту та Азії.

У зв'язку з цим необхідно забезпечити підтримку проектів суб'єктів малого підприємництва направлених на запровадження сертифікації виробництва та стандартизації продукції у відповідності до міжнародних стандартів.

З метою стимулювання експортної діяльності планується проведення інформаційно-роз'яснювальної роботи з потенціальними учасниками зовнішньоекономічної діяльності щодо приведення виробництв товарів та послуг у відповідність до міжнародних норм та стандартів, та моніторингу щодо виявлення найбільш перспективних видів продукції, що мають конкурентні переваги на світовому ринку.

Також з метою розширення ринків збуту необхідно активізувати участь підприємців області у міжнародних виставкових заходах як за кордоном, так і на території України.

4.4. Забезпечення підтримки розвитку малого та середнього підприємництва в периферійних районах, об'єднаних територіальних громадах, в пріоритетних галузях, в галузях, що активно розвиваються, та в галузі комунального господарства.

Як зазначалось, в розрізі міст та районів виникають певні диспропорції в розвитку підприємництва.

В частині районів області показник кількості підприємств на 10 тис. наявного населення в рази менший, ніж в районі з найкращим аналогічним показником.

Це такі райони як Гадяцький, Гребінківський, Зіньківський, Котелевський, Лохвицький, Лубенський, Машівський, Миргородський, Новосанжарський, Оржицький, Семенівський, Хорольський, Шишацький, Чорнухинський.

Аналогічна ситуація склалась і по містам Полтавської області. В таких містах як Лубни, Миргород та Комсомольськ показник кількості підприємств на 10 тис. наявного населення в більш ніж два рази менший за аналогічний показник в м. Полтаві та Кременчуці.

Зважаючи на це, периферійними районами та містами області щодо розвитку малого підприємництва слід визначити Гадяцький, Гребінківський, Зіньківський, Котелевський, Лохвицький, Лубенський, Машівський, Миргородський, Новосанжарський, Оржицький, Семенівський, Хорольський, Шишацький, Чорнухинський райони та м. Лубни, Миргород та Комсомольськ.

В рамках проведення реформи децентралізації необхідно запровадити системну роботу щодо підтримки підприємництва в межах об'єднаних територіальних громад області, приділивши особливу увагу наданню фінансової державної підтримки суб'єктам малого підприємництва з цих територій.

Серед базових галузей економіки слід відмітити зростання кількості малих підприємств в галузі сільського, лісового та рибного господарства, та галузі транспорту, складського господарства, поштової та кур'єрської діяльності.

Також слід відмітити таку галузь як промисловість, де відбулось загальне зростання протягом 5 років і лише 2014 році зменшилось кількість малих підприємств порівнянні з 2013 роком.

Таким чином, для можливо виокремити наступні пріоритетні галузі для розвитку малого підприємства, а саме: сільське господарство; транспорт; промисловість

Виходячи з SWOT – аналізу слід виділити наступні пріоритетні напрямки, які потребують особливої уваги, а саме: в галузі мистецтва, спорту, розваг і відпочинку - це внутрішній туризм, тимчасове розміщування й організація харчування, в галузі освіти, інформації та телекомунікації – комп'ютерне програмування, консультування та пов'язана з ними діяльність, а також комунальне господарство в частині реалізації проектів комунальних підприємств, направлених на оновлення комунально-інженерної інфраструктури, основних фондів комунальних підприємств та проекти з переробки твердих побутових відходів.

4.5. Залучення до підприємницької діяльності жителів сільської місцевості, молоді, внутрішньо переміщених осіб, учасників антитерористичної операції та розвиток соціально орієнтованого підприємництва.

Виходячи з SWOT – аналізу однією з проблем розвитку області є високий рівень безробіття, особливо в сільській місцевості, а також серед молоді.

З метою виправлення такої ситуації в рамках реалізації Комплексної програми розвитку малого підприємництва в Полтавській області на 2013-2014 роки здійснено ряд заходів щодо залучення до підприємництва молоді.

Так, на базі Полтавського університету економіки і торгівлі створено молодіжний бізнес-центр, який розпочав свою роботу з 1 вересня 2013 року.

Молодіжний бізнес-центр став першим в області об'єктом інфраструктури розвитку підприємництва, який орієнтовано саме на молодь.

Навчальні курси із започаткування власної справи і бізнес-планування в молодіжному бізнес-центрі пройшли 135 студентів. Створено 119 бізнес-проектів. Проведені університетські конкурси на кращий бізнес-план, за результатами яких кращі роботи приймали участь у Всеукраїнських конкурсах бізнес-планів. В 2015 році студенти ПУЕТ прийняли участь в конкурсі бізнес-проектів «StartUp-Кооперація»-2015 в Білоруському торгово-економічному університеті споживчої кооперації (м.Гомель, Білорусь), де 8 бізнес-планів стали призерами змагань. Традиційно Центром тренінгових технологій спільно із Полтавським обласним інститутом післядипломної педагогічної освіти імені М. В. Остроградського проводиться Чемпіонат області з основ підприємництва «Крок до бізнесу» серед учнів старших класів.

Також у 2014 році розпочав свою роботу молодіжний бізнес-інкубатор при Полтавському національному технічному університеті ім. Ю. Кондратюка. Бізнес-інкубатор забезпечений комп'ютерною та оргтехнікою, розроблені відповідні навчальні та тренінгові програми. В рамках молодіжного бізнес-інкубатора студентами в процесі навчальної діяльності здійснюється договірна робота з підприємствами, де основним виконавцем виступає студент. Така співпраця дає можливість адаптувати студента до вимог організації підприємницької діяльності.

Щорічно з 2010 року близько 40 осіб приймають участь в проекті Школа з основ підприємницької діяльності «Молодь обирає бізнес», що реалізовує Комунальна установа Обласний молодіжний центр Полтавської обласної ради.

Результатом діяльності Школи є відкриття Містечка молодих підприємців в ТРЦ «Київ». Протягом шести сезонів Школи учасники проекту реалізували різні проекти, серед них відомі такі як «Чарівний ключик», Дизайн студія «Мармелад», шведсько-український проект з відкриття ІТ-Академії «Beetroot Academy» і багато інших ініціатив.

При КУ «Обласний молодіжний центр» Полтавської обласної ради діють безкоштовні постійно діючі консультації з питань реєстрації і започаткування власної справи, написання соціальних проектів і пошук джерел фінансування.

Також, планується продовжити роботу з залучення жителів сільської місцевості до підприємницької діяльності.

Полтавським регіональним фондом підтримки підприємництва протягом 2013-2014 років надано 1620,50 тис. грн. для реалізації в сільській місцевості 15

бізнес-проектів суб'єктів МСП, що відповідають пріоритетним напрямкам Програми. Це проекти направлені як на такі традиційні в сільській місцевості сфери бізнесу як: вирощування ягід, горіхів, плодкових дерев, саджанців плодкових та диких дерев, розвиток маточних насаджень категорії «еліта» та плодородсадника перспективних сортів рослин, тваринництва, овочівництва, харчової промисловості та зеленого туризму, так і проекти з виробництва будівельних матеріалів, пасажирських перевезень тощо.

Більшість цих проектів можливо вважати за типові та розповсюдити досвід реалізації подібних проектів у сільській місцевості.

Також, останнім часом до жителів сільської місцевості та молоді додалися такі дві групи з високим ступенем безробіття як внутрішньо переміщені особи та учасники антитерористичної операції.

Полтавським національним технічним університетом ім. Ю. Кондратюка вже розроблено навчально-тренінгову програму для відкриття власної справи для колишніх воїнів АТО, яку планується після незначної адаптації використати і для залучення до підприємницької діяльності внутрішньо переміщених осіб.

Також, з метою залучення до підприємництва внутрішньо переміщених осіб, учасників антитерористичної операції, а також підвищення кваліфікації кадрів, що працюють в малому бізнесі при Полтавському регіональному фонді підтримки підприємництва планується проводити тренінги з бізнес-планування та проблемних питань, що стосуються розвитку бізнесу, з подальшим створенням слухачами проектів для надання їм державної фінансової допомоги на поворотній основі.

Реалізація бізнес-проектів в сільській місцевості, проектів молоді, внутрішньо переміщених осіб, учасників антитерористичної операції, а також проекти направлені на розвиток соціально орієнтованого підприємництва слід вважати пріоритетними.

5. Завдання Програми та результативні показники

Основним завдання програми є подальший розвиток підприємництва в області, залучення громадськості до процесу формування регуляторної політики в галузі підприємництва, розбудова інфраструктури підтримки бізнесу, залучення до підприємництва окремих категорій населення, зменшення диспропорцій у економічному розвитку окремих територій, використання наукового потенціалу, використання джерел підвищення конкурентоздатності суб'єктів малого та середнього бізнесу.

Результативні показники виконання заходів програми

Показник	2013 р. звіт	2014 р. звіт	2015 р. очікуване	2016 р. прогноз	2017 р. прогноз
Малі підприємства, одиниць	9519	9415	9400	9450	9600
Кількість малих підприємств на 10 тис. осіб наявного населення, одиниць	65	65	65	65	66
Кількість зайнятих працівників на малих підприємствах, осіб	54692	52064	51900	52200	53000
Питома вага реалізованої продукції (робіт, послуг) малими підприємствами у загальному обсязі, %	14,7	13,7	13,2	13,5	14,0
Кількість зареєстрованих фізичних осіб - суб'єктів підприємницької діяльності, осіб	42643	54419	54800	55300	56000
Кількість зайнятих працівників у фізичних осіб-підприємців, осіб	79500	93700	94200	94900	96000
Середні підприємства, одиниць	583	562	560	565	575
Кількість зайнятих працівників на середніх підприємствах, осіб	109884	114949	107400	110260	113100
Кількість реалізованих інвестиційних проектів суб'єктів малого підприємництва через РФПП	7	8	0	15	18

6. Показники витрат, що забезпечують виконання Програми

Заходи Програми реалізуються за рахунок коштів обласного бюджету, міських, районних та інших місцевих бюджетів, коштів в управлінні ПРФПП, коштів вищих навчальних закладів, коштів інших джерел, не заборонених законодавством.

Відповідно до ст. 15 Закону України «Про розвиток та державну підтримку малого і середнього підприємництва в Україні» державна підтримка суб'єктів малого і середнього підприємництва та об'єктів інфраструктури підтримки малого і середнього підприємництва включає фінансову, інформаційну та консультаційну підтримку.

Надання фінансової державної підтримки в рамках даної Програми здійснюється Полтавським регіональним фондом підтримки підприємництва.

Фінансове забезпечення заходів щодо підтримки виконання Програми з обласного бюджету здійснюється в межах бюджетних призначень, передбачених на відповідний рік.

Обсяг фінансування уточнюється щороку при формуванні проектів місцевих бюджетів на відповідний бюджетний період у межах видатків, передбачених

головному розпорядникові бюджетних коштів, відповідальному за виконання завдань і заходів Програми.

7. Система управління та контролю за ходом виконання Програми

Організаційний супровід та координація діяльності щодо виконання Програми здійснюється Департаментом економічного розвитку, торгівлі та залучення інвестицій облдержадміністрації.

Контроль за виконанням Програми здійснюється обласною державною адміністрацією та постійною комісією обласної ради з питань бюджету та управління майном.

Основні форми контролю за реалізацією заходів та досягнень показників Програми:

звітність Департаменту економічного розвитку, торгівлі та залучення інвестицій облдержадміністрації та установ і організацій, що безпосередньо приймають участь у виконанні заходів, про стан виконання Програми;

обговорення стану та проблем реалізації Програми на засіданнях колегії Департаменту економічного розвитку, торгівлі та залучення інвестицій облдержадміністрації;

проведення моніторингу та надання узагальненої звітності про хід реалізації Програми керівництву облдержадміністрації та постійній комісії обласної ради з питань бюджету та управління майном.

Щоквартальне висвітлення питань щодо реалізації програми та відповідних звітів на сайті Департаменту економічного розвитку, торгівлі та залучення інвестицій облдержадміністрації.

Заходи обласної Програми розвитку малого і середнього підприємництва на 2016-2017 роки

№ п / п	Пріоритетні завдання	Заходи	Термін виконання	Виконавці	Джерела фінансування	Вартість тис.грн.	Очікуваний результат
Розділ I Забезпечення єдиних підходів до формування та реалізації державної регуляторної політики у сфері господарської діяльності, налагодження ефективної системи надання адміністративних послуг суб'єктам підприємницької діяльності							
1.	Забезпечення єдиних підходів до формування та реалізації в області державної регуляторної політики у сфері господарської діяльності	1.1 Забезпечення прозорості при прийнятті регуляторних актів органами влади з дотриманням чітко визначених процедур планування діяльності з підготовки проектів регуляторних актів, їх оприлюднення в засобах масової інформації (в т.ч. на сайті облдержадміністрації) з відповідним аналізом регуляторного впливу та базовим відстеженням результативності на офіційному сайті регуляторного органу та у засобах масової інформації.	2016-2017 роки	ДЕР, департаменти та управління облдержадміністрації, МВК, РДА, ОТГ	Кошти виконавців	В межах кошторису	
		1.2 Забезпечення зворотного зв'язку між місцевою владою та представниками бізнесу щодо вдосконалення нормативно-правового поля для підприємництва шляхом реагування на зауваження і пропозиції до регуляторних актів.	2016-2017 роки	ДЕР, департаменти та управління облдержадміністрації, МВК, РДА, ОТГ	Кошти виконавців	В межах кошторису	
		1.3 Проведення громадських слухань та інших форм відкритих обговорень проектів регуляторних актів, які стосуються широкого кола суб'єктів підприємницької діяльності, мають суттєвий вплив на формування бізнес-	2016-2017 роки	ДЕР, департаменти та управління облдержадміністрації, МВК,	Кошти виконавців	В межах кошторису	

		середовища.		ВДСПР, РДА, Суб'єкти господарювання, ГО, ОТГ			
		1.4 Виконання заходів з відстеження результативності дії регуляторних актів та їх перегляд.	2016-2017 роки	ДЕР, департаменти та управління облдержадміністрації, ВДСПР, МВК, РДА, ОТГ	Кошти виконавців	В межах кошторису	
2.	Застосування методології проведення аналізу регуляторного впливу проектів регуляторних актів та М-Тесту	2.1 Організація проведення серії методологічних семінарів з практичного застосування вимог постанови КМУ від 16.12.2015 року № 1151 «Про внесення змін до постанови Кабінету Міністрів України від 11 березня 2004 р. № 308».	2016-2017 роки	ДЕР, СДРС, ГО	Обласний бюджет	10,0+10,0	
		2.2 Активізація роботи з асоціаціями та об'єднаннями підприємців міст та районів області у частині проведення обрахування витрат малого бізнесу на виконання відповідного державного регулювання.	2016-2017 роки	ДЕР, СДРС, ГО	Кошти виконавців	В межах кошторису	
3.	Забезпечення функціонування системи надання адміністративних послуг	3.1 Організація моніторингу кадрового та технічного забезпечення центрів надання адміністративних послуг (далі – ЦНАП) райдержадміністрацій та міськвиконкомів міст обласного значення.	2016-2017 роки	ДЕР, РДА, МВК	Кошти виконавців	В межах кошторису	
		3.2 Забезпечення підвищення кваліфікації адміністраторів ЦНАПів та навчання новопризначених адміністраторів.	2016-2017 роки	ДЕР, ЦППК	Кошти виконавців	В межах кошторису	
		3.3 Забезпечення моніторингу проблемних питань, що виникають у адміністраторів ЦНАПів та суб'єктів підприємницької діяльності та	2016-2017 роки	ДЕР	Кошти виконавців	В межах кошторису	

		сприяння їх оперативному вирішенню.					
		3.4 Надання методологічної підтримки при створенні ЦНАПів в об'єднаних територіальних громадах, містах районного значення, селищ, сіл.	2016-2017 роки	ДЕР, ЦППК	Кошти виконавців	В межах кошторису	
4.	Забезпечення прозорості діяльності виконавців програми	Забезпечення регулярного оприлюднення інформації про хід реалізації Комплексної програми розвитку малого і середнього підприємництва у Полтавській області на 2016-2017 роки, зокрема оприлюднення звітів, на веб-сайтах виконавців.	2016-2017 роки	Виконавці заходів програми	Кошти виконавців	В межах кошторису	
Розділ II Створення інноваційної інфраструктури, розбудова зав'язків суб'єктів малого та середнього бізнесу з науковими установами для запровадження інновацій							
1.	Розбудова інфраструктури впровадження на підприємствах області інноваційних технологій, бізнес-процесів тощо	1.1 Забезпечення діяльності Регіонального центру інновацій та трансферу технологій	2017 рік	ВНЗ на конкурсних засадах	Кошти обласного бюджету, кошти виконавців	50,0 20,0	
		1.2 Підтримка в актуальному стані бази даних кандидатських і докторських дисертацій з тематики розвитку підприємництва в регіоні, впровадження пропозицій вчених в діяльність підприємств.	2016-2017 роки	ВНЗ	Кошти виконавців	В межах кошторису	
		1.3 Створення та підтримка в актуальному стані Інтернет-порталу «Регіональна дослідницька платформа «Полтавщина – 2020».	2016-2017 роки	ВНЗ на конкурсних засадах	Кошти обласного бюджету, кошти виконавців	100,0+20,0 30,0+30,0	

2.	Фінансова підтримка реалізації інноваційних проектів суб'єктів підприємництва	2.1 Надання державної фінансової підтримки суб'єктам малого підприємництва, через застосування фінансових інструментів ПРФПП, на поворотній основі - для реалізації інноваційних бізнес-проектів.	2016-2017 роки	ДЕР, РДА, МВК, ОТГ, ПРФПП, суб'єкти МСП	Кошти обласного бюджету, кошти районних бюджетів, кошти в управлінні ПРФПП, кошти СПД	За рахунок коштів, передбачених п 1.1 Розділу VI	
		2.2 Надання консультаційної допомоги суб'єктам малого та середнього підприємництва щодо реалізації інноваційних бізнес-проектів.	2016-2017 роки	ВНЗ, ПРФПП	Кошти виконавців	В межах кошторису	
		2.3 Проведення семінарів щодо можливостей запровадження інноваційних проектів суб'єктами підприємницької діяльності.	2016-2017 роки	ВНЗ, ПРФПП	Кошти виконавців	В межах кошторису	
		2.4 Розповсюдження позитивного досвіду реалізації інноваційних бізнес-проектів серед суб'єктів підприємницької діяльності області.	2016-2017 роки	ВНЗ, ПРФПП	Кошти виконавців	В межах кошторису	
Розділ III Підвищення конкурентоспроможності продукції малих та середніх підприємств та розширення ринків її збуту							
1.	Підвищення конкурентоспроможності продукції малих та середніх підприємств	1.1 Проведення семінарів щодо можливостей запровадження енергозберігаючих проектів суб'єктами підприємницької діяльності.	2016-2017 роки	ДЕР, ВНЗ, ПРФПП	Кошти виконавців	В межах кошторису	
		1.2 Розповсюдження позитивного досвіду реалізації енергозберігаючих бізнес-проектів серед суб'єктів підприємницької діяльності області.	2016-2017 роки	ДЕР, ПРФПП	Кошти виконавців	В межах кошторису	

		1.3 Розповсюдження інформації щодо можливостей надання державної підтримки для запровадження енергозберігаючих технологій на підприємствах комунального господарства.	2016-2017 роки	ДЕР, ДЖКГ, ПРФПП	Кошти виконавців	В межах кошторису	
2.	Просування продукції малого та середнього підприємництва на світові ринки	2.1 Проведення семінарів, «круглих» столів щодо вимог до продукції суб'єктів підприємництва на світових ринках (в т.ч. на ринках ЄС).	2016-2017 роки	ДЕР, ВНЗ, ПТПП, інші організації на конкурсних засадах	Кошти обласного бюджету, кошти виконавців	10,0+10,0	В межах кошторису
		2.2 Забезпечення інформування бізнес-середовища щодо міжнародних заходів з метою налагодження контактів та співробітництва, участі у спільних проектах і програмах з іноземними та міжнародними організаціями з метою поширення в регіоні відповідного досвіду та інформації.	2016-2017 роки	ДЕР, ПРФПП, департаменти та управління облдержадміністрації, ПТПП, ВНЗ	Залучені кошти міжнародних донорських проектів	В межах кошторису	
		2.3 Надання консультацій для суб'єктів малого та середнього підприємництва щодо підготовки інвестиційних та грантових проектів на розгляд міжнародних фінансових організацій та іноземних партнерів	2016-2017 роки	ГО «Полтавський РЦР»	Кошти виконавців	В межах кошторису	
		2.4 Інформування суб'єктів підприємницької діяльності щодо можливостей кредитування в рамках міжнародних проектів	2016-2017 роки	ДЕР, ПТПП, ГО «Полтавський РЦР»	Кошти виконавців	В межах кошторису	
		3.3. Розповсюдження позитивної загальноекономічної та інвестиційної інформації про Полтавщину в інформаційних засобах України та закордонних країн через: видання друкованої продукції, розміщення інформації на веб-сторінках в мережі Інтернет.	2016-2017 роки	ДЕР, ПТПП, РДА, МВК	Кошти виконавців	В межах кошторису	

3.	Фінансова підтримка реалізації проектів суб'єктів підприємництва, що мають на меті підвищення конкурентоспроможності продукції підприємств та розширення ринків її збуту	3.1 Надання державної фінансової підтримки суб'єктам малого підприємництва, через застосування фінансових інструментів ПРФПП, на поворотній основі - для реалізації: - проектів, в галузі енергозбереження, в т.ч. виготовлення енергозберігаючого устаткування, використання альтернативних джерел енергії та впровадження новітніх технологій; - проектів, направлених на впровадження суб'єктами підприємницької діяльності стандартів ISO та отримання міжнародних сертифікатів на їх продукцію і послуги, тощо.	2016-2017 роки	ДЕР, РДА, МВК, ОТГ, ПРФПП, суб'єкти МСП	Кошти обласного бюджету, кошти районних бюджетів, кошти в управлінні ПРФПП, кошти СПД	За рахунок коштів, передбачених п 1.1 Розділу VI	
		3.2 Надання консультаційної допомоги суб'єктам малого та середнього підприємництва при реалізації енергозберігаючих бізнес-проектів та проектів зі стандартизації та сертифікації продукції.	2016-2017 роки	ДЕР, ПРФПП ВНЗ	Кошти виконавців	В межах кошторису	
		3.3 Проведення семінарів за наслідками запровадження енергозберігаючих проектів для суб'єктів підприємницької діяльності з метою поширення досвіду в сфері енергозбереження.	2016-2017 роки	ДЕР, ПРФПП ВНЗ	Кошти виконавців	В межах кошторису	

Розділ IV Забезпечення підтримки розвитку малого та середнього підприємництва в периферійних районах, об'єднаних територіальних громадах, в пріоритетних галузях, в галузях, що активно розвиваються, та в галузі комунального господарства

1.	Забезпечення підтримки розвитку малого підприємництва в периферійних районах, об'єднаних територіальних громадах	1.1 На підставі статистичних показників розвитку малого і середнього бізнесу, а також загальноекономічних показників розробити методичку визначення рейтингу міст та районів з розвитку підприємництва та запровадити моніторинг стану підтримки підприємництва на цих територіях.	2016-2017 роки	ДЕР	Кошти виконавців	В межах кошторису	
		1.2 Забезпечити здійснення виїзних консультацій з питань стимулювання розвитку бізнесу для органів виконавчої влади та місцевого самоврядування периферійних районів, а також об'єднаних територіальних громад	2017 рік	ДЕР, департаменти та управління облдержадміністративної, ПРФПП	Кошти виконавців	В межах кошторису	
		1.3 Провести роботу щодо залучення коштів з районних та міських бюджетів периферійних районів, а також бюджетів об'єднаних територіальних громад до обслуговування в ПРФПП для збільшення надання фінансової державної підтримки на поворотній основі на реалізацію проектів суб'єктів малого підприємництва, що здійснюють свою діяльність на цих територіях.	2016 рік	ДЕР, ПРФПП	Кошти виконавців	В межах кошторису	
2.	Забезпечення підтримки розвитку малого підприємництва в пріоритетних	2.1 Забезпечити інформування суб'єктів підприємницької діяльності щодо державних програм розвитку галузей економіки та державної підтримки інвестиційних програм (проектів)	2016-2017 роки	ДЕР, департаменти та управління облдержадміністративної	Кошти виконавців	В межах кошторису	

	галузях, в галузях, що активно розвиваються, та в галузі комунального господарства	2.2 Забезпечити проведення семінарів, тренінгів, консультацій тощо з метою підвищення кваліфікації підприємців та фахівців підприємств.	2016-2017 роки	ДЕР, департаменти та управління облдержадміністрації, ВНЗ, ГО	Кошти виконавців	В межах кошторису	
		2.3 Сприяння діяльності спеціалізованих галузевих підприємств, установ, організацій в наданні інформаційних та консультаційних послуг.	2016-2017 роки	ДЕР, департаменти та управління облдержадміністрації	Кошти виконавців	В межах кошторису	
3.	Фінансова підтримка реалізації проектів суб'єктів підприємництва, в периферійних районах, об'єднаних територіальних громадах, в пріоритетних галузях, в галузях, що активно розвиваються, та в галузі комунального господарства	3.1 Надання державної фінансової підтримки суб'єктам малого підприємництва, через застосування фінансових інструментів ПРФПП, на поворотній основі - для реалізації: - проектів на території периферійних районів (Гадяцький, Гребінківський, Зіньківський, Котелевський, Лохвицький, Лубенський, Машівський, Миргородський, Новосанжарський, Оржицький, Семенівський, Хорольський, Шишацький, Чорнухинський) та об'єднаних територіальних громад; - проектів в пріоритетних галузях (сільське господарство; транспорт; промисловість); - проектів в галузях, що активно розвиваються (в галузі мистецтва, спорту, розваг і відпочинку - внутрішній туризм, тимчасове розміщення й організація харчування, в галузі освіти, інформації та телекомунікації –комп'ютерне програмування, консультування та пов'язана з ними діяльність); - проектів в галузі комунального господарства, направлених на оновлення комунально-інженерної інфраструктури, основних фондів	2016-2017 роки	ДЕР, РДА, МВК, ОТГ, ПРФПП, суб'єкти МСП	Кошти обласного бюджету, кошти районних бюджетів, кошти в управлінні ПРФПП, кошти СПД	За рахунок коштів, передбачених п 1.1 Розділу VI	

		комунальних підприємств та проекти з переробки твердих побутових відходів.					
		3.2 Надання консультаційної допомоги суб'єктам малого та середнього підприємництва при реалізації галузевих проектів та проектів з визначених територій.	2016-2017 роки	ДЕР, ПРФПП, ГО	Кошти виконавців	В межах кошторису	
		3.3 Проведення семінарів за наслідками запровадження проектів для суб'єктів підприємницької діяльності з метою поширення досвіду їх реалізації.	2016-2017 роки	ДЕР, ПРФПП ВНЗ	Кошти виконавців	В межах кошторису	
Розділ V. Залучення до підприємницької діяльності жителів сільської місцевості, молоді, внутрішньо переміщених осіб, учасників антитерористичної операції та розвиток соціально орієнтованого підприємництва							
1.	Залучення до підприємницької діяльності жителів сільської місцевості	1.1 Реалізація проекту по створенню новітніх молочних ферм сімейного типу, об'єднаних в сільськогосподарські обслуговуючі кооперативи	2016-2017 роки	ДАПР, міжнародні благодійні фонди (МБФ «Добробут громад» та інші), СДС, РДА	Кошти міжнародних благодійних фондів та приватні інвестиції	В межах кошторису	
		1.2 Створення та забезпечення діяльності консультативного центру для малого підприємництва в сільській місцевості на базі Полтавського обласного навчально-консультативного центру «Агротехнік»	2016-2017 роки	ДАПР, ПОНКЦ «Агротехнік»	Кошти обласного бюджету	100,0+100,0	
2.	Розвиток підприємництва в сфері	2.1 Забезпечення надання консультаційно-інформаційних послуг в сфері зеленого туризму, сільського туризму.	2016-2017 роки	ДІР, ССРСЗТ	Кошти виконавців	В межах кошторису	

	сільського зеленого туризму.	2.2 Забезпечення підтримки існуючих та створення нових об'єктів зеленого туризму в населених пунктах області, шляхом включення їх в туристичні маршрути області.	2016-2017 роки	ДІР, ССРСЗТ	Приватні інвестиції	В межах кошторису	
		2.3 Проведення семінарів, майстер-класів, конференцій. Участь у всеукраїнських, міжнародних, обласних культурно-мистецьких заходах.	2016-2017 роки	ДІР, ССРСЗТ, Полтавський краєзнавчий музей	Кошти виконавців	В межах кошторису	
3.	Сприяння розвитку малого і середнього підприємництва в сфері інтенсивного садівництва	3.1 Надання державної фінансової підтримки на забезпечення сільськогосподарських підприємств, фермерських господарств необхідною специфічною садовою технікою та обладнанням, системами зрошення, затікання та захисту від атмосферних явищ	2016-2017 роки	ДАІР, ПРФП	Кошти обласного бюджету, кошти районних бюджетів, кошти в управлінні ПРФП, кошти СПД	За рахунок коштів, передбачених п 1.1 Розділу VI	
		3.2 Надання державної фінансової підтримки на забезпечення обслуговуючих сільськогосподарських кооперативів необхідною сільськогосподарською технікою та обладнанням, будівництво (облаштування, реконструкцію) холодильників та складів для виготовленої продукції, теплиць	2016-2017 роки	ДАІР, ПРФП	Кошти обласного бюджету, кошти районних бюджетів, кошти в управлінні ПРФП, кошти СПД	За рахунок коштів, передбачених п 1.1 Розділу VI	
		3.3 Надання державної фінансової підтримки на закупку сільськогосподарськими підприємствами, фермерськими господарствами саджанців, іншого садивного матеріалу в ліцензованих плодородсадниках області	2016-2017 роки	ДАІР, ПРФП	Кошти обласного бюджету, кошти районних	За рахунок коштів, передбачених п 1.1 Розділу	

					бюджетів, кошти в управлінні ПРФПП, кошти СПД	VI	
		3.4 Організація обміну досвідом між виробниками плодово-ягідної продукції стосовно технологій виробництва, організація семінарів для осіб, що виявили бажання займатися вирощуванням плодово-ягідної продукції, на провідних сільськогосподарських підприємствах області.	2016-2017 роки	організації на конкурсних засадах	Кошти обласного бюджету	10,0+10,0	
		3.5 Виготовлення друкованих матеріалів стосовно можливостей розвитку малого і середнього підприємництва в сфері інтенсивного садівництва.	2016-2017 роки	організації на конкурсних засадах	Кошти обласного бюджету	5,0+5,0	
4.	Залучення до підприємницької діяльності молоді	4.1 Продовження реалізації проекту «Школа з основ підприємницької діяльності «Молодь обирає бізнес»	2017 роки	ОМЦ	Кошти обласного бюджету	В межах кошторису	
		4.2 Підтримка роботи молодіжного бізнес-центру на базі ПУЕТ з реалізації проекту навчальних програм підготовки молодих підприємців	2016-2017 роки	ПУЕТ	Обласний бюджет Кошти ПУЕТ	30,0+30,0 30,0+30,0	
		4.3 Продовження реалізації проекту з підготовки молодих підприємців в бізнес-інкубаторі на базі ПолтНТУ	2016-2017 роки	ПолтНТУ	Кошти виконавців	В межах кошторису	
		4.4 Удосконалення змісту навчання основам підприємництва та бізнес-планування. Проведення регіонального етапу Всеукраїнського конкурсу бізнес-планів підприємницької діяльності серед молоді та студентства.	2016-2017 роки	ПУЕТ, ПолтНТУ, ОМЦ	Кошти виконавців	В межах кошторису	

		4.5 Продовження впровадження в навчальний процес вищими навчальними закладами освітніх програм з питань підприємницької діяльності (розробка бізнес-планів, бізнес-проектів, участь студентів у винахідницькій діяльності, у науково-практичних конференціях з питань підприємницької діяльності).	2016-2017 роки	ВНЗ	Кошти виконавців	В межах кошторису	
		4.6 Поширення інформації про успішно реалізовані бізнес-проекти учасників молодіжного бізнес-центру та бізнес-інкубатору.	2016-2017 роки	ПРФПП, ОМЦ, ПУЕТ, ПолтНТУ	Кошти виконавців	В межах кошторису	
5.	Залучення до підприємницької діяльності внутрішньо переміщених осіб, учасників антитерористичної операції та розвитку соціально орієнтованого підприємництва	5.1 Запровадження на базі ПРФПП консультування внутрішньо переміщених осіб та учасників антитерористичної операції щодо відкриття власної справи, бізнес-планування та можливості отримання державної фінансової підтримки	2016-2017 роки	ДЕР, ПРФПП	Кошти виконавців	В межах кошторису	
		5.2 Моніторинг та впровадження програм міжнародних донорських організацій щодо залучення внутрішньо переміщених осіб та учасників антитерористичної операції до підприємництва	2016-2017 роки	ДЕР, ПРФПП	Кошти виконавців	В межах кошторису	
		5.3 Проведення семінарів з питань функціонування соціально орієнтованого підприємництва	2016-2017 роки	ПОВ ВОІ	Кошти виконавців	В межах кошторису	
6.	Фінансова підтримка підприємницької діяльності жителів сільської місцевості, молоді,	6.1 Надання фінансової державної фінансової підтримки суб'єктам малого і середнього підприємництва, через застосування фінансових інструментів ПРФПП, на поворотній основі - для реалізації: <ul style="list-style-type: none"> - проектів жителів сільської місцевості; - проектів молоді; - проектів внутрішньо переміщених осіб; 	2016-2017 роки	ДЕР, РДА, МВК, ОТГ, ПРФПП, суб'єкти МСП	Кошти обласного бюджету, кошти районних бюджетів, кошти в управлінні	За рахунок коштів, передбачених п 1.1 Розділу VI	

внутрішньо переміщених осіб, учасників антитерористичної операції та розвиток соціально орієнтованого підприємництва	- проектів учасників антитерористичної операції; - проектів з соціально орієнтованого підприємництва			ПРФПП, кошти СПД		
	6.2 Надання консультаційної допомоги вищенаведеним категоріям населення при реалізації галузевих проектів та проектів з визначених територій	2016-2017 роки	ДЕР, ПРФПП, ГО	Кошти виконавців	В межах кошторису	
	6.3 Проведення семінарів для вищенаведених категорій населення за наслідками запровадження проектів з метою поширення досвіду їх реалізації.	2016-2017 роки	ДЕР, ПРФПП ВНЗ	Кошти виконавців	В межах кошторису	

Розділ VI Забезпечення фінансування проектів суб'єктів малого підприємництва відповідно до пріоритетів, визначених заходами Програми

1.	Забезпечення фінансування проектів суб'єктів малого підприємництва відповідно до пріоритетів, визначених заходами Програми	1.1 Надання фінансової державної підтримки суб'єктам господарювання у Полтавській області, в рамках реалізації державної політики розвитку та підтримки МСП через застосування фінансових інструментів ПРФПП, на поворотній основі - для реалізації бізнес-проектів суб'єктів МСП, що відповідають пріоритетним напрямкам Програми.	2016-2017 роки	ДЕР, РДА, МВК, ОТГ, ПРФПП, суб'єкти МСП	Кошти обласного бюджету, Кошти інших місцевих бюджетів, кошти в управлінні ПРФПП, кошти СПД	400,0+400,0 85,0+100,0 800,0+1000,0 2000,0+2000,0
-----------	--	---	----------------	---	--	--

**СКОРОЧЕННЯ,
що використовуються в Програмі:**

АРІСП	- Асоціація розвитку інтенсивного садівництва Полтавщини;
ВНЗ	- Вищі навчальні заклади;
ГО	- Громадські організації;
ДАПР	- Департамент агропромислового розвитку облдержадміністрації;
ДІР	- Департамент інфраструктури та туризму облдержадміністрації;
ДЕР	- Департамент економічного розвитку, торгівлі та залучення інвестицій облдержадміністрації;
ДІДКГ	- Департамент інформаційної діяльності та комунікацій з громадськістю облдержадміністрації;
МВК	- Міськвиконкоми;
МСП	- Мале та середнє підприємництво;
ОТГ	- Об'єднані територіальні громади;
ОЦЗ	- Обласний Центр зайнятості;
ОМЦ	- Обласний молодіжний центр;
ПОВ ВОІ	- Полтавська обласне відділення Всеукраїнської організації інвалідів
ПУЕТ	- Полтавський університет економіки і торгівлі;
ПолтНТУ	- Полтавський національний технічний університет імені Юрія Кондратюка;
ПОНКЦ	- Полтавський обласний навчально-консультативний центр «Агротехнік»;
ПРФПП	- Полтавський регіональний фонд підтримки підприємництва;
ПРЦІР	- Полтавський регіональний центр з інвестицій та розвитку;
ПТПП	- Полтавська торгово-промислова палата;
РДА	- Райдержадміністрації;
СДС	- сільськогосподарські дорадчі служби;
СПД	- суб'єкти підприємницької діяльності;
ССРСЗТ	- Полтавське регіональне відділення Співки сприяння розвитку сільського зеленого туризму в Україні;
ЦППК	- Полтавський обласний центр перепідготовки та підвищення кваліфікації працівників органів державної влади, органів місцевого самоврядування, державних підприємств, установ і організацій;