



ПОЛТАВСЬКА ОБЛАСНА РАДА

Пленарне засідання п'ятдесят другої позачергової сесії восьмого скликання

Р І Ш Е Н Н Я

27 березня 2026 року

№ 1124

Про внесення змін до Програми ефективного використання земельних ресурсів Полтавщини на період 2022 – 2027 років

Керуючись пунктом 16 частини першої статті 43, пунктом 1 частини першої статті 44 Закону України «Про місцеве самоврядування в Україні», пунктом 5 рішення Ради національної безпеки і оборони України від 15 квітня 2021 року «Про заходи державної регіональної політики на підтримку децентралізації влади», статтею 8 Земельного кодексу України, з метою розширення напрямків Програми ефективного використання земельних ресурсів Полтавщини на період 2022 – 2027 років, запровадження додаткових заходів для ефективного та раціонального використання земель,

ОБЛАСНА РАДА ВИРІШИЛА:

1. Внести зміни до Програми ефективного використання земельних ресурсів Полтавщини на період 2022 – 2027 років, затвердженої рішенням пленарного засідання десятої позачергової сесії Полтавської обласної ради восьмого скликання від 24.12.2021 № 361 (зі змінами), виклавши її в новій редакції, що додається на 31 аркуші.

2. Внести зміни до Порядку використання коштів обласного бюджету на виконання заходів Програми ефективного використання земельних ресурсів Полтавщини на період 2022 – 2027 років, затвердженого рішенням пленарного засідання десятої позачергової сесії Полтавської обласної ради восьмого скликання від 24.12.2021 № 361, в редакції рішення пленарного засідання сорок першої позачергової сесії Полтавської обласної ради восьмого скликання від 21.03.2025 № 958, виклавши його в новій редакції, що додається на 12 аркушах.

3. Організацію виконання цього рішення покласти на Департамент агропромислового розвитку Полтавської обласної державної (військової) адміністрації, контроль за його виконанням – на постійні комісії обласної ради з питань: аграрної політики та земельних відносин; екології та раціонального природокористування; бюджету та управління майном.

Голова обласної ради

Олександр БІЛЕНЬКИЙ

ЗАТВЕРДЖЕНО

Рішення пленарного засідання
п'ятдесят другої позачергової сесії
обласної ради восьмого скликання
27.03.2026 № 1124

ПРОГРАМА
ефективного використання земельних ресурсів
Полтавщини на період 2022 – 2027 років

**I. Паспорт Програми
ефективного використання земельних ресурсів Полтавщини
на період 2022 – 2027 років**

1	Ініціатор розроблення програми	Департамент агропромислового розвитку Полтавської обласної державної (військової) адміністрації
2	Дата, номер і назва розпорядчого документу органу виконавчої влади про розроблення проєкту програми	підпункти 1, 2 пункту 2, пункт 5 Плану організації виконання рішень Ради національної безпеки і оборони України від 15 квітня 2021 року «Про заходи державної регіональної політики на підтримку децентралізації влади», введеного в дію Указом Президента України від 29 квітня 2021 року № 180, схваленого на засіданні Кабінету Міністрів України від 15 травня 2021 року (протокол № 66), доручення голови Полтавської обласної державної адміністрації дане на нараді 04.10.2021, Земельний кодекс України, Закон України, «Про землеустрій».
3	Розробник та співрозробники програми	Департамент агропромислового розвитку Полтавської обласної державної (військової) адміністрації; Департамент екології та природних ресурсів Полтавської обласної державної (військової) адміністрації; Слобожанський лісовий офіс державного спеціалізованого господарського підприємства «Ліси України»; Головне управління Держгеокадастру у Полтавській області; Регіональний офіс водних ресурсів у Полтавській області.
4	Відповідальний виконавець програми	Департамент агропромислового розвитку Полтавської обласної державної (військової) адміністрації; Департамент екології та природних ресурсів Полтавської обласної державної (військової) адміністрації.

5	Номер і назва операційної цілі Стратегії розвитку Полтавської області на період до 2027 року, якій відповідає програма	Операційна ціль 3.3. «Раціональне та екобезпечне господарювання»
6	Термін реалізації програми	2022 – 2027 роки
7	Бюджети з яких залучаються кошти на виконання програми	Обласний бюджет, бюджети сільських, селищних, міських територіальних громад
8	Очікуваний обсяг фінансування програми, всього	223 729 800 грн
9	У тому числі за рахунок коштів: обласного бюджету бюджети сільських, селищних, міських територіальних громад	139 079 800 грн 84 650 000 грн

**Виконувач обов'язків директора
Департаменту агропромислового
розвитку Полтавської обласної
державної адміністрації**

Віктор СКРИЛЬ

II. Визначення проблеми, на розв'язання якої спрямована Програма

Територія Полтавської області займає площу 2875 тис. га. За даними Головного управління Держгеокадастру у Полтавській області, загальна площа земель інформація про які відсутня в Державному земельному кадастрі становить 736,31 тис. га:

- землі промисловості 12,64 тис. га;
- землі водного фонду 70,73 тис. га;
- землі лісового фонду 135,71 тис. га;
- землі історико-культурного призначення 0,299 тис. га;
- землі рекреаційного призначення 0,204 тис. га;
- землі природно-заповідного фонду та іншого природоохоронного призначення 59,63 тис. га;
- землі сільськогосподарського призначення 380 тис. га;
- землі які потребують ідентифікації 77,097 тис. га.

Відсутність інформації в Державному земельному кадастрі про земельні ділянки державної та комунальної власності призводить до зниження ефективності використання земельно-ресурсного потенціалу регіону, погіршення інвестиційного клімату та зменшення надходжень до бюджетів сільських, селищних, міських територіальних громад від плати за землю, перешкоджає реалізації державної політики в сфері земельних відносин, спрямованої на збалансоване забезпечення потреб населення і галузей економіки у земельних ресурсах.

Програма ефективного використання земельних ресурсів Полтавщини на період 2022 – 2027 років (надалі – Програма) спрямована на реалізацію Стратегії регіонального розвитку Полтавської області на 2021 – 2027 роки, затвердженої рішенням пленарного засідання двадцять дев'ятої сесії Полтавської обласної ради сьомого скликання № 1242 від 20 грудня 2019 року, щорічних програм економічного та соціального розвитку області.

Відповідно до Стратегічної цілі № 3 «Ефективне управління просторовим розвитком, забезпечення балансу екосистем та охорона довкілля» та за результатами проведеного аналізу існуючого стану земельного фонду, а також реальних можливостей впливу на вирішення існуючих проблем на обласному рівні визначено такі ключові проблеми, на розв'язання яких направлена Програма:

- недостатнє фінансове забезпечення реалізації заходів з раціонального використання та охорони земель на регіональному та місцевому рівнях;
- нераціональне використання земель сільськогосподарського призначення;
- підвищення ефективності управління землями державної та комунальної власності;
- проведення інвентаризації та обліку земель під позахисними лісонасадженнями (кількісного, якісного), а також визначення стану насаджень та їхньої меліоративної ефективності;
- визначення користувачів (власників) земельних ділянок захисних лісонасаджень та їхнього правового режиму;

поліпшення лісогосподарського стану захисних лісонасаджень і земель під ними;

забезпечення сталого використання усіх ресурсів, пов'язаних з існуванням водойм, надійності функціонування споруд і підвищення ефективності їх використання.

Саме на виконання напрямів та цілей Стратегії регіонального розвитку Полтавської області на 2021 – 2027 роки направлені завдання Програми.

III. Мета Програми

Метою Програми є:

проведення моніторингу та інвентаризації земель на території Полтавської області, встановлення місця розташування земельних ділянок, їх меж, розмірів, правового статусу, кількісних та якісних характеристик земель, необхідних для наповнення та ведення Державного земельного кадастру;

здійснення державного контролю за використанням та охороною земель;

захист ґрунтів від виснаження, деградації, забруднення, відтворення та збереження їхньої родючості;

створення екологічно безпечних умов проживання населення і ведення господарської діяльності;

збереження ландшафтного і біологічного різноманіття;

підвищення продуктивності земель лісового фонду;

сприяння в реалізації державної політики в сфері земельних відносин, спрямованої на збалансоване забезпечення потреб населення і галузей економіки у земельних ресурсах;

забезпечення ефективного управління, охорони та раціонального використання земель водного фонду державної форми власності шляхом їх інвентаризації;

збільшення надходжень до бюджетів різних рівнів від сплати мінімального податкового зобов'язання, орендної плати та земельного податку.

IV. Напрями діяльності та заходи програми, обсяги і джерела фінансування, строки виконання Програми

4.1. Проведення моніторингу земельних ресурсів Полтавської області.

Відповідно до пункту 3 частини першої статті 16 Закону України «Про місцеві державні адміністрації» місцеві державні адміністрації в межах, визначених Конституцією і законами України, здійснюють на відповідних територіях державний контроль за використанням та охороною лісів, надр, води, атмосферного повітря, рослинного і тваринного світу та інших природних ресурсів.

Відповідно до пункту «б» статті 17 Земельного Кодексу України та пункту «б» статті 13 Закону України «Про землеустрій» до повноважень місцевих державних адміністрацій у галузі земельних відносин належить участь у

розробленні та забезпеченні виконання загальнодержавних і регіональних (республіканських) програм з питань використання та охорони земель.

Земельні ресурси це землі, які використовують у різних галузях народного господарства, і є головним природним ресурсом держави. Земельні ресурси це сукупний природний ресурс поверхні суші, як просторового базису розселення і господарської діяльності, основний засіб виробництва в сільському та лісовому господарстві.

Моніторинг земельних ресурсів області сприятиме встановленню державного контролю за використанням і охороною лісів, надр, води, атмосферного повітря, рослинного і тваринного світу, та інших природних ресурсів.

Департамент агропромислового розвитку Полтавської обласної державної (військової) адміністрації (далі – Департамент) у своїй діяльності керується Конституцією України та законами України, актами Президента України, Кабінету Міністрів України, наказами міністерств, інших центральних органів виконавчої влади, розпорядженнями голови облдержадміністрації, а також Положенням про Департамент агропромислового розвитку Полтавської обласної державної адміністрації, затвердженим розпорядженням голови Полтавської обласної державної адміністрації від 04.03.2021 № 155 (далі – Положення).

Департамент екології та природних ресурсів обласної державної (військової) адміністрації у своїй діяльності керується Конституцією України та законами України, актами Президента України, Кабінету Міністрів України, наказами міністерств, інших центральних органів виконавчої влади, розпорядженнями голови облдержадміністрації, а також Положенням про Департамент екології та природних ресурсів, затвердженого розпорядженням Полтавської обласної державної адміністрації від 16.08.2021 №600 (далі – Положення про Департамент екології та природних ресурсів).

Відповідно до пункту 69 Положення про Департамент екології та природних ресурсів проводить перевірку використання коштів, що надходять у порядку відшкодування втрат сільськогосподарського і лісгосподарського виробництва, пов'язаних із вилученням (викупом) земельних ділянок.

Відповідно до підпунктів 23, 37, 38 пункту 5 Положення Департамент відповідно до своїх повноважень виконує такі завдання: аналізує діяльність органів місцевого самоврядування та надає методичну допомогу з питань здійснення наданих їм законом повноважень органів виконавчої влади; розробляє і вносить пропозиції облдержадміністрації з питань збереження, відтворення та охорони родючості ґрунтів, консервації деградованих і малопродуктивних земель, проведення агрохімічної паспортизації земель сільськогосподарського призначення; здійснює моніторинг, у межах визначених Конституцією і законами України, використання та охорони земель сільськогосподарського призначення.

За час проведення аудиту використання земель сільськогосподарського призначення Департаментом та проведення заходів з контролю за використанням земель Головним управлінням Держгеокадастру у Полтавській області у 2018 – 2020 роках виявлено 125,16 тис. га земель

сільськогосподарського призначення, що використовуються без оформлення прав на них або з порушенням земельного законодавства. Основними порушеннями є використання земельних ділянок без реєстрації відповідного речового права, розорювання сіножатей та пасовищ.

З метою усунення виявлених порушень правоохоронними органами відкрито кримінальні провадження щодо незаконного використання земельних ділянок загальною площею 76,33 тис. га.

Державними інспекторами з контролю за використанням та охороною земель нараховано шкоди, заподіяної внаслідок самовільного зайняття земельних ділянок, використання земельних ділянок не за цільовим призначенням на суму 12,4 млн грн, з яких сплачено добровільно – 11,75 млн грн.

В результаті вжитих заходів з усунення порушень повернуто з незаконного користування та оформлено прав на земельні ділянки загальною площею 9,0 тис. га.

Надано пропозицій для продажу права оренди на аукціоні земельних ділянок загальною площею 5,3 тис. га.

Сьогодні відбувається найважливіша трансформація нашого часу – діджиталізація. Це явище, яке покликане спростити наше життя, а організацію виконання функцій держави, як органу виконавчої влади, зробити більш ефективним. Воно дозволяє переводити величезний обсяг інформації в структуровану систему даних і полегшувати роботу всіх органів виконавчої влади, органів місцевого самоврядування та суб'єктів господарювання, в тому числі агро, які відрізняються своєю галузевою специфікою та вимогами до системи управління. Діджиталізація докорінно змінює підхід до організації збору, обробки, зберігання та використання інформаційних даних, підвищуючи продуктивність роботи державних службовців.

Серед основних векторів цифровізації є:

підвищення операційної ефективності роботи служби за рахунок централізації процесів та технічного забезпечення;

підвищення рівня аналізу та обробки даних.

Наповнення інформаційних систем органами влади – це, передусім, підвищення достовірності, повноти та оперативності інформації, що надається державними службовцями; забезпечення прозорості виконання рішень і доручень уряду та належний рівень контролю за їх здійсненням; зниження накладних витрат у державних установах; зростання довіри суспільства до діяльності державних службовців.

Комп'ютеризовані органи управління дозволяють здійснювати обмін інформацією в режимі реального часу по вертикальних і горизонтальних зв'язках між центральними і місцевими органами.

Пунктом 5 Плану організації виконання рішень Ради національної безпеки і оборони України від 15 квітня 2021 року «Про заходи державної регіональної політики на підтримку децентралізації влади», введеного в дію Указом Президента України від 29 квітня 2021 року № 180/2021, схваленого на засіданні Кабінету Міністрів України від 15 травня 2021 року надано доручення Міністерству розвитку громад та територій України разом із Міністерством

захисту довкілля та природних ресурсів України, Державною службою геології та надр України, Державною податковою службою України, Державною службою України з питань геодезії, картографії та кадастру, Міністерством юстиції України та місцевими державними адміністраціями забезпечити проведення інвентаризації водних об'єктів, лісових ресурсів, об'єктів державної та комунальної власності, що знаходяться на території територіальних громад.

На виконання поставленої цілі рішень Ради національної безпеки і оборони України (далі – РНБО), а також виявлення фактів використання земельних ділянок із порушенням земельного законодавства та вимог з охорони земель, направлений моніторинг земельних ресурсів, в тому числі моніторинг використання та охорони земель сільськогосподарського призначення. Виведення земельних ділянок з незаконного використання сприятиме оформленню та реєстрації речових прав на земельні ділянки, що, в свою чергу, сприятиме наповненню бюджетів сільських, селищних, міських територіальних громад. Оперативне реагування в порядку аудиту земель надасть можливість своєчасного інформування державних органів у сфері контролю за використанням та охороною земель, та вжиття відповідних заходів державного контролю.

Досвід Департаменту у проведенні моніторингу земельних ресурсів з використанням безпілотного літального апарату, надає можливість обстежувати земельну ділянку на місцевості з можливістю переносити дані з літального апарату на картографічний матеріал, за допомогою веб-порталу KADASTR.UA, з яким підписаний меморандум про співпрацю, для подальшого аналізу геопросторових даних та контролю.

З метою ефективного моніторингу земельних ресурсів Полтавської області необхідне залучення фахових спеціалістів та науковців забезпечення відповідним програмним ресурсом для аналізу геопросторових даних, цифровою та комп'ютерною технікою, яка має технічні характеристики достатніми для виконання покладених функцій держави.

Необхідність цифровізації земельних відносин і відповідно цифрової трансформації земельного законодавства України була зумовлена ходом земельної реформи.

Світовий досвід демонструє, що впровадження Геоінформаційної системи - технологій (далі – ГІС-технологій) у сферу землеустрою дозволяють оптимізувати процеси збирання, обробки та репрезентації якісної інформації при веденні не лише державного земельного кадастру, а також й при здійсненні моніторингу використання земельних ресурсів на різних територіальних рівнях. Метою залучення ГІС-технологій при використанні земельних ресурсів є забезпечення сталого землекористування, підвищення ефективності використання земель сільськогосподарського та лісгосподарського призначення, шляхом створення ефективної системи моніторингу.

Сучасні ГІС-технології незамінні у створенні та веденні системи державного земельного кадастру. Із створенням системи на всій території впроваджується єдине інформаційне середовище управління земельними ресурсами, інформаційне забезпечення ринку земель, оподаткування, реєстрація прав власності та взаємодія з іншими автоматизованими системами.

При формуванні сучасних баз даних для проведення робіт з моніторингу земель, особливе значення мають ГІС-технології і геоінформаційне забезпечення, яке потрібне для створення відповідної бази даних об'єктів і земель та природних ресурсів. Такі інформаційні джерела потрібні для прийняття обґрунтованих управлінських рішень. Сучасний моніторинг спрямований на своєчасне реагування на процеси, що виникають у системі використання земель. Цифрова інформація повинна зберігатися на певних шарах в електронній базі даних моніторингу. Таку інформацію потрібно періодично заносити у створену базу даних об'єктів земель і природних ресурсів.

Одним із шляхів вирішення зазначених проблем може бути впровадження геоінформаційного картографування та створення електронних карт земельних банків на основі ГІС-технологій і активного їх використання. Такі карти можуть вміщувати в собі величезну аналітику просторової інформації про земельні масиви (поля), та ділянки в цілому, і наочно допомагають землевласникам/землекористувачам та органам місцевої влади орієнтуватися в питаннях пов'язаних із земельними ресурсами.

Фінансове забезпечення напряму програми буде здійснюватися за рахунок коштів обласного бюджету протягом 2022 – 2027 років.

Розрахункова загальна потреба в коштах складає 2100 тис. грн.

4.2. Інвентаризація земель.

Одним із важливих заходів земельної реформи та перетворення земель на потужний ресурс соціально-економічного розвитку є здобуття достовірних та повних відомостей щодо них. Достовірні дані про земельні ділянки надають можливість прогнозувати використання земель, передбачити надходження, обґрунтовано нараховувати земельний податок, сприяти здійсненню раціональної політики у сфері формування ринку. Важливо знати які земельні ділянки не використовуються, або використовуються не раціонально, не за цільовим призначенням, всупереч вимогам земельного та природоохоронного законодавства. Засобом набуття таких знань служить інвентаризація.

Відповідно до постанови Кабінету Міністрів України від 05.06.2019 № 476 «Про затвердження Порядку проведення інвентаризації земель та визнання такими, що втратили чинність, деяких постанов Кабінету Міністрів України», інвентаризація земель та складання за її результатами технічної документації із землеустрою, проводиться з урахуванням принципів плановості, достовірності та повноти даних, послідовності і стандартності процедур, доступності використання інформаційної бази, узагальнення даних з додержанням єдиних засад та технології їх оброблення.

Інвентаризація земель проводиться з метою встановлення місця розташування об'єктів землеустрою, їх меж, розмірів, правового статусу, виявлення земель, що не використовуються, використовуються нераціонально або не за цільовим призначенням, виявлення і консервації деградованих

сільськогосподарських угідь і забруднених земель, встановлення кількісних та якісних характеристик земель, необхідних для ведення Державного земельного кадастру, здійснення державного контролю за використанням та охороною земель і прийняття на їх основі відповідних рішень органами виконавчої влади та органами місцевого самоврядування.

З метою визначення достовірної кількості землевласників і землекористувачів, та площ земельних ділянок, які знаходяться в них у власності та в користуванні, необхідне проведення інвентаризації земель. Зазначені матеріали, затверджені в установленому порядку і прийняті до обліку, також дадуть змогу збільшити надходження від плати за землю до бюджетів сільських, селищних, міських територіальних громад.

За період з 01.01.1991 площа проінвентаризованих земель у межах населених пунктів – 31,9 тис. га, що становить 85,4 % від загальної площі, за межами населених пунктів – 226,8 тис. га, що становить 79,2 % від загальної площі. Крім того, за кошти державного бюджету проводилися заходи з державної інвентаризації земель сільськогосподарського призначення державної власності за межами населених пунктів. Станом на 01.08.2021 року в Полтавській області проінвентаризовано земель сільськогосподарського призначення державної власності за межами населених пунктів на площі 126,3 тис. га.

Площа земель лісогосподарського призначення державної власності, що потребують інвентаризації – 57,4 тис. га, земель сільськогосподарського призначення зайнятими полезахисними смугами – 20,0 тис. га, земель водного фонду 25,0 тис. га.

Інвентаризація земель проводиться в межах адміністративно-територіальних одиниць, територій, межі яких визначені проєктами формування територій і встановлення меж сільських, селищних рад, масивів земель сільськогосподарського призначення, окремих земельних ділянок.

Вихідними даними для проведення інвентаризації земель є:

матеріали з Державного фонду документації із землеустрою;

відомості з Державного земельного кадастру в паперовій та електронній (цифровій) формі, у тому числі Поземельної книги; книги записів реєстрації державних актів на право власності на землю та на право постійного користування землею, договорів оренди землі; електронних документів, що містять відомості про результати робіт із землеустрою;

містобудівна документація, затверджена в установленому законодавством порядку;

планово – картографічні матеріали;

відомості з Державного реєстру речових прав на нерухоме майно;

копії документів, які посвідчують речові права на земельну ділянку або підтверджують сплату земельного податку.

Під час проведення інвентаризації земель можуть використовуватися матеріали дистанційного зондування землі, лісовпорядкування, проєкти створення територій та об'єктів природно-заповідного фонду, програми у сфері формування, збереження та використання екомережі.

Підставою для проведення інвентаризації земель є рішення відповідного органу виконавчої влади або органу місцевого самоврядування щодо виконання відповідних робіт, договори, укладені між юридичними чи фізичними особами (землевласниками і землекористувачами) та розробниками технічної документації (далі – виконавці).

За результатами інвентаризації землі буде складено реєстри земельних ділянок:

наданих у власність, користування з кадастровими номерами та без кадастрових номерів;

ненаданих у власність, користування у розрізі угідь, що використовуються без реєстрації речового права;

що використовуються не за цільовим призначенням;

відумерлої спадщини;

тощо.

Також буде складено інвентаризаційний план, на якому наносяться межі: об'єкта інвентаризації; земельних ділянок наданих у власність, користування; земель і земельних ділянок, ненаданих у власність, користування; земельних ділянок, що використовуються без документів, які посвідчують право на них, або не за цільовим призначенням; наявних обмежень (обтяжень) у використанні земельних ділянок; земельних ділянок (земель) відумерлої спадщини; угідь водних об'єктів і гідротехнічних споруд, дорожньої мережі, електромереж та інших об'єктів, для яких створюються захисні, охоронні та інші зони з особливими умовами та режимом користування тощо.

Фінансове забезпечення напрямку програми буде здійснюватися протягом 2022 – 2027 років за рахунок коштів обласного бюджету, в тому числі на умовах співфінансування із бюджетів сільських, селищних, міських територіальних громад.

Розрахункова загальна потреба в коштах складає 162,6 млн грн:

107,95 млн грн – кошти обласного бюджету, у тому числі кошти, які надходять у порядку відшкодування втрат лісогосподарського виробництва;

54,65 млн грн – кошти бюджетів сільських, селищних, міських територіальних громад.

4.2.1. Інвентаризація земель лісогосподарського призначення (лісового фонду).

За даним Слобожанського лісового офісу державного спеціалізованого господарського підприємства «Ліси України» на цей час фактично проінвентаризовано 62 % земельних ділянок лісогосподарського призначення.

Інвентаризація земель лісогосподарського призначення (лісового фонду) сприятиме формуванню земельних ділянок та реєстрації права державної власності, з наступною передачею земельних ділянок в постійне користування та проведення заходів заліснення.

Заходами програми передбачено проведення у 2022 – 2027 роках інвентаризацію 48,7 тис. га земель лісогосподарського призначення (лісового фонду) державної форми власності області.

Фінансове забезпечення заходу буде здійснюватися протягом 2022 – 2027 років на умовах фінансування за рахунок коштів, що зараховуються до обласного бюджету.

Розрахункова загальна потреба в коштах складає 32,5 млн грн.

4.2.2. Інвентаризація малопродуктивних та самозаліснених земель з метою подальшої передачі в постійне користування лісогосподарським підприємствам.

Набуває великого значення проблема розширеного лісорозведення в регіонах області, де лісистість низька. Станом на 01.01.2021 9 % від загальної площі Полтавської області укриті лісами (усього 257 тисяч гектарів). Оптимальна лісистість Полтавської області складає 15 % відповідно до Показників регіональних нормативів оптимальної лісистості території України, затверджених наказом Держкомлісгоспу від 29.12.2008 № 371.

З метою підвищення лісистості Полтавщини доцільно заліснювати малопродуктивні, еродовані та деградовані земельні ділянки.

Департаментом в ході взаємодії з міськими, селищними (сільськими) радами зібрано пропозицій щодо передачі у державну власність земельних ділянок, які підлягають залісненню, загальною площею 1154,15 га. Крім того, в ході моніторингу земельних ресурсів із застосування цифрових технологій виявлено 9000 га земельних ділянок, які не використовуються в сільському господарстві, і доцільно передати державним лісогосподарським підприємствам для подальшого заліснення.

Програмою передбачено проведення у 2022 – 2027 роках інвентаризації малопродуктивних, деградованих, еродованих земель з метою їх передачі до державної власності з послідуною передачею в постійне користування державним та комунальним лісогосподарським підприємствам та залісненню загальною площею 10154 га.

Фінансове забезпечення заходу буде здійснюватися протягом 2022 – 2027 років на умовах фінансування за рахунок коштів, що зараховуються до обласного бюджету.

Розрахункова загальна потреба в коштах складає 6,1 млн грн.

4.2.3. Інвентаризація земельних ділянок зайнятих полезахисними лісовими смугами, розташованих на землях сільськогосподарського призначення.

Ерозія і дефляція ґрунтів обумовлюють втрату гумусу, азоту, фосфору, калію й інших живильних речовин, знижуючи їхній вміст у ґрунті та негативно

впливаючи на їх баланс, особливо гумусу. Середньорічні втрати гумусу в ґрунтах становлять 0,3 тон/га.

У результаті проведення земельної реформи, сільськогосподарські угіддя передані у приватну власність (розпайовані), а захисні насадження, що знаходилися в користуванні бувших колективних сільськогосподарських підприємств, в тому числі і полезахисні лісові смуги, які не підлягали паюванню, лишилися у складі земель запасу, резервного фонду або загального користування і розташовані за межами населених пунктів. Фактично захисні лісові смуги залишалися без господаря і були по суті нічийним майном до 2019 року. В цих лісосмугах охорона, догляд та поновлення не здійснюється, наслідком чого стає їхня руйнація та втрата ними захисних функцій. Лісові смуги стають місцем для звалищ сміття та розміщення відходів виробництва як промислових так і сільськогосподарських підприємств, розсадниками бур'янів, страждають від пожеж під час паління стерні, випалювання сухої рослинності на сінокосах, пасовищах у весняний та осінній періоди, які спричиняють низові пожежі, а потім послаблення насаджень чи ще гірше їх загибель.

Відсутність лісівничого догляду за захисними насадженнями призводить до того, що лісові смуги втрачають агролісомеліоративні функції і як результат знижується врожайність сільськогосподарських культур, підвищується водна та вітрова ерозія ґрунтів польових угідь.

За даними Українського НДІ лісового господарства та агролісомеліорації приведення лісових смуг до робочого стану і виконання властивих їм функцій підвищує врожайності сільськогосподарських культур на 10 – 20 %, що в перерахунку на зернові становить біля 4 ц/га.

Згідно з пункту 21 розділу X «Перехідні положення» Земельного кодексу України землі колективних сільськогосподарських підприємств, що припинені (крім земельних ділянок, які станом на 01.01.2019 перебували у приватній власності), вважаються власністю територіальних громад, на території яких вони розташовані.

Згідно з обліковими даними державної статистичної звітності форми б-зем станом на 01.01.2016 загалом на території області обліковувалося 20,0 тис. га полезахисних лісових смуг та 53,0 тис. га інших захисних насаджень.

На теперішній час відсутня актуальна інформація щодо земель, зайнятих полезахисними смугами. Більшість з них залишилися без реального догляду і охорони. З кожним роком збільшується кількість самовільних рубок, що призводить до погіршення стану насаджень, втрачається основна їх полезахисна функція. Для забезпечення належного утримання та збереження функції лісотехнічної меліорації полезахисних смуг, передусім, необхідно провести їх інвентаризацію, відповідно до рішень міських, сільських (селищних) рад прийнятих в порядку встановленому Земельним кодексом України та Законом України «Про землеустрій».

Заходами Програми передбачено проведення у 2022 – 2027 роках інвентаризації 20,0 тис. га земель під полезахисними лісовими смугами.

Фінансове забезпечення заходу буде здійснюватися протягом 2022 – 2027 років на умовах співфінансування:

30 % вартості послуг – за рахунок коштів обласного бюджету;

70 % вартості послуг – бюджетів сільських, селищних, міських територіальних громад.

Розрахункова загальна потреба в коштах складає 12,0 млн грн:

3,6 млн грн – кошти обласного бюджету

8,4 млн грн – кошти бюджетів сільських, селищних, міських територіальних громад.

4.2.4. Інвентаризація земель водного фонду (водних об'єктів – ставків).

Відповідно до статті 58 Земельного кодексу України до земель водного фонду належать землі, зайняті:

а) морями, річками, озерами, водосховищами, іншими водними об'єктами, болотами, а також островами, не зайнятими лісами;

б) прибережними захисними смугами вздовж морів, річок та навколо водойм, крім земель, зайнятих лісами;

в) гідротехнічними, іншими водогосподарськими спорудами та каналами, а також землі, виділені під смуги відведення для них;

г) береговими смугами водних шляхів;

г) штучно створеними земельними ділянками в межах акваторій морських портів.

Для створення сприятливого режиму вздовж морів, навколо озер, водосховищ та інших водних об'єктів встановлюються водоохоронні зони, межі яких зазначаються в документації із землеустрою, містобудівній документації на місцевому та регіональному рівнях. Відомості про межі водоохоронних зон вносяться до Державного земельного кадастру.

Відповідно до пункту 4 Порядку визначення розмірів і меж водоохоронних зон та режим ведення господарської діяльності в них, затвердженого постановою Кабінету Міністрів України від 08.05.1996 № 486, у межах водоохоронних зон виділяються землі прибережних захисних смуг та смуги відведення з особливим режимом їх використання відповідно до статей 88 – 91 Водного кодексу України.

Межі водоохоронних зон, згідно із пунктом 6 Порядку визначення розмірів і меж водоохоронних зон та режим ведення господарської діяльності в них, затвердженого постановою Кабінету Міністрів України від 08.05.1996 № 486 встановлюються з урахуванням:

рельєфу місцевості, затоплення, підтоплення, інтенсивності берегоруйнування, конструкції інженерного захисту берега;

цільового призначення земель, що входять до складу водоохоронної зони.

Для забезпечення технічних параметрів водного об'єкта, гідрологічних характеристик річки (водотоку), регламентації експлуатаційної діяльності на водосховищах, ставках, озерах та замкнених природних водоймах (далі – водний об'єкт) для забезпечення сталого використання (включаючи кількісне та

якісне відновлення) усіх ресурсів, пов'язаних з існуванням водойми, надійності функціонування споруд і для підвищення ефективності їх використання розробляється паспорт водного об'єкта відповідно до Порядку розроблення паспорта водного об'єкта, затвердженого наказом Міністерства екології та природних ресурсів України 18.03.2013 № 99.

Отже, паспорт водного об'єкта є складовою частиною вихідних даних для проведення інвентаризації земель водного фонду (водних об'єктів – ставків).

Заходами Програми передбачено проведення у 2022 – 2027 роках інвентаризації земель водного фонду загальною площею 16529 га.

Фінансове забезпечення заходу буде здійснюватися протягом 2022 – 2027 років на умовах співфінансування:

50 % вартості послуг – за рахунок коштів обласного бюджету;

50 % вартості послуг – бюджетів сільських, селищних, міських територіальних громад.

Розрахункова загальна потреба в коштах складає 9,9 млн грн:

4,95 млн грн – кошти обласного бюджету;

4,95 млн грн – кошти бюджетів сільських, селищних, міських територіальних громад.

4.2.5. Інвентаризація земельних ділянок сільськогосподарського призначення земель комунальної форми власності.

Земельні ресурси – це територія, на якій проживає населення та проводиться розмежування адміністративного устрою країни, а й насамперед економічні ресурси: сільськогосподарські землі, ліси, мінеральні родовища.

Однією з властивостей цих ресурсів є їх вичерпність, тому раціональне та науково обґрунтоване їх використання є запорукою економічного добробуту кожної країни. Для досягнення стабільного розвитку необхідно використовувати природні ресурси так, щоб відбувалося оптимальне задоволення матеріальних потреб суспільства від залучених в економічний обіг ресурсів, а також збереження їх стану для прийдешніх поколінь.

Відсутність чітких визначених меж та загальної площі земельних ділянок сільськогосподарського призначення, перешкоджає планувати майбутній розвиток територіальних громад, встановлювати пріоритети та стратегічні цілі, адже землі сільськогосподарського призначення займають значну частину площі територіальних громад та формують один із основних напрямків надходжень до бюджетів.

Проведення інвентаризації земель комунальної форми власності шляхом формування нових земельних ділянок та впорядкування зареєстрованих дає загальну картину використання земельних ресурсів громади та збільшення надходжень до бюджету у вигляді плати за землю, які будуть спрямовані на розвиток громад. Також ефективне використання земельних ресурсів громади сприятиме підвищенню інвестиційної привабливості громади та залучення нових фінансових партнерів.

Під час проведення інвентаризації аналізується інформація щодо фактичного використання земель в межах громади та характеризується за формами власності в розрізі категорій та видів цільового призначення земель, угідь і земельних ділянок, в тому числі наданих у власність чи користування та не наданих у власність чи користування, з виявленням земельних ділянок, що використовуються без зареєстрованого речового права на них, а також земель запасу, резерву та загального користування, не сформованих в земельні ділянки.

Одним із основних напрямків проведення інвентаризації є використання цифрових даних, які були отримані в процесі проведення аналітики земель територіальних громад, які дозволять комплексно і ефективно моніторити ситуацію використання земель та виважено і грамотно провести інвентаризацію.

Згідно з обліковими даними державної статистичної звітності форми б-зем станом на 01.01.2016 на території області обліковувалося 2182,2 тис. га земель сільськогосподарського призначення, що становить 76 % від загальної площі області. Із них площа земель сільськогосподарського призначення земель комунальної форми власності, яка потребує інвентаризації становить 380,0 тис. га.

Заходами Програми передбачено проведення у 2024 – 2027 роках інвентаризації 380,0 тис. га земель сільськогосподарського призначення земель комунальної форми власності.

Фінансове забезпечення заходу буде здійснюватися протягом 2024 – 2027 років на умовах співфінансування:

50 % вартості послуг – за рахунок коштів обласного бюджету;

50 % вартості послуг – бюджетів сільських, селищних, міських територіальних громад.

Орієнтовний обсяг коштів складає 82,6 млн грн.

4.2.6. Інвентаризація земель водного фонду державної форми власності.

Внаслідок багаторічного накопичення впливу кліматичних факторів та тривалого періоду сухої та жаркої погоди на річках та водоймах Полтавської області відбувається зниження рівнів води і зменшення загальної водності.

На сьогоднішній день відомості про значну частину земель водного фонду державної форми власності в Полтавській області не внесені до Державного земельного кадастру.

Відсутність актуальних і достовірних даних щодо цих земель призводить до низки системних проблем, зокрема: незаконного використання земель прибережних захисних смуг вздовж водних об'єктів, що є зонами обмеженого доступу та використання, але часто стають об'єктами розорюваності та незаконної забудови; екологічної деградації; зростання кількості конфліктів у сфері земельних та водних ресурсів між державою, територіальними громадами, суб'єктами господарювання та громадянами.

Загальна площа водних об'єктів Полтавської області, включаючи: природні водотоки (річки, струмки), штучні водотоки (канали, колектори, канали), озера, прибережні замкнуті водойми, лимани, ставки, штучні водосховища, відповідно до статистичних даних становить 148,4 тис. га.

Річкова мережа області нараховує 1780 річок загальною протяжністю 13006 км, з них обліковуються 146 річок, загальною протяжністю 5101 км, у тому числі: 1 велика річка Дніпро, загальна протяжність якої в межах області становить 145 км; 8 середніх річок загальною протяжністю 1360 км (річки: Сула, Удай, Оржиця, Псел, Хорол, Ворскла, Мерла та Оріль) та 1771 малих річок, водотоків і струмків загальною протяжністю 11501 км. Малих річок, завдовжки понад 10 км, нараховується 137 штук, їх загальна довжина – 3674 км.

У межах області налічується наступна кількість поверхневих водних об'єктів, які розташовані в басейні річки Дніпро:

64 водосховищ загальною площею водного дзеркала 6,260 тис. га;

2353 ставки загальною площею водного дзеркала 20,025 тис. га;

583 озера загальною площею водного дзеркала 4,531 тис. га.

Для визначення технічних та гідрологічних характеристик річок, встановлення правил експлуатації, забезпечення сталого використання та підвищення ефективності роботи гідропоруд протягом 1990 – 1995 років проведено паспортизацію 91 річки Полтавської області.

На сьогоднішній день необхідно провести паспортизацію 54 річок, а саме: 7 середніх річок (Сула, Удай, Псел, Хорол, Ворскла, Мерло, Оріль) та 47 малих річок (Перевід, Руда, Многа, Колбаня, Солониця, Терни, Веприк, Грунь, Суха Грунь, Човнова, Мужева Долина, Рябчунка, Рашівка, Лютенька, Говтва, Грузька Говтва, Вільхова Говтва, Гараганка, Середня Говтва, Рудька, Сухий Кобелячок, Котелевка, Котелевка (Середня Котельва), Мокра Котельва, Орешня, Ковжижа, Тагамлик (Мокрий Тагамлик), Сухий Тагамлик (Тагамлик), Хурдиха (б.Труська), Полузір'є, Кустолово, Кобелячка, Вовчий (Волчек), Вовча та інші).

Інвентаризація земель водного фонду державної власності сприятиме формуванню земельних ділянок та реєстрації їх права власності, що забезпечить раціональне планування землекористування, зниження екологічних ризиків та підвищення ефективності державного управління у сфері водокористування.

Заходами програми передбачено проведення у 2026 – 2027 роках інвентаризацію 148,4 тис. га земель водного фонду державної форми власності.

Фінансове забезпечення заходу буде здійснюватися протягом 2026 – 2027 років на умовах фінансування за рахунок коштів, що зараховуються до обласного бюджету.

Розрахункова загальна потреба в коштах складає 19,5 млн грн.

4.3. Проведення паспортизації водних об'єктів, розташованих на території Полтавської області.

Відповідно до статті 51 Водного кодексу України надання водних об'єктів у користування на умовах оренди здійснюється за наявності паспорта водного об'єкта.

Водні об'єкти надаються у користування за договором оренди землі в комплексі з розташованим на ній водним об'єктом у порядку, визначеному земельним законодавством України. Право оренди земельної ділянки під водним об'єктом поширюється на такий водний об'єкт.

Водні об'єкти надаються у користування на умовах оренди органами, що здійснюють розпорядження земельними ділянками під водою (водним простором) згідно з повноваженнями, визначеними Земельним кодексом України, відповідно до договору оренди, погодженого з центральним органом виконавчої влади, що реалізує державну політику у сфері водного господарства.

Для забезпечення сталого використання (включаючи кількісне та якісне відновлення) усіх ресурсів, пов'язаних з існуванням водойми, надійності функціонування споруд і для підвищення ефективності їх використання розробляється паспорт водного об'єкта в порядку та за формою затвердженими наказом Міністерства екології та природних ресурсів від 18.03.2013 № 99, зареєстрованого в Міністерстві юстиції України 18.05.2013 за № 775/23307. Метою паспортизації є упорядкування використання водних об'єктів, охорона їх від забруднення, засмічення та вичерпання, запобігання шкідливим діям вод та ліквідація їх наслідків, поліпшення стану водних об'єктів. Паспортом визначається площа водного дзеркала, що слугує підставою для обчислення плати за оренду водойми.

Замовника робіт із розроблення паспорта водного об'єкта визначено наказом Міністерства екології та природних ресурсів України. Якщо інше не передбачено договором оренди водного об'єкта, паспорт водного об'єкта підлягає перегляду кожні 15 років, а також у разі змін технічних параметрів водного об'єкта і гідротехнічних споруд, зміни гідрологічного режиму річки (водотоку) та відповідному коригуванню.

На території області із 2353 водних об'єктів за межами населених пунктів – 1005 та в межах населених пунктів – 1348.

За період з 2013 по 2020 рік паспортизовано 470 водних об'єктів, які розташовані за межами населених пунктів, із яких 335 паспортів водних об'єктів розроблено за рахунок коштів обласного фонду охорони навколишнього природного середовища Полтавської області. Органами місцевого самоврядування за кошти бюджетів сільських, селищних, міських територіальних громад паспортизовано в межах населених пунктів 112 водних об'єктів.

Важливе значення для активізації інвестиційної діяльності в сфері агропромислового виробництва має інформаційно-комунікаційна прозорість і ефективність інвестиційного середовища.

Аквакультура, у визначенні Закону України «Про аквакультуру» сільськогосподарська діяльність із штучного розведення, утримання та вирощування об'єктів аквакультури у повністю або частково контрольованих умовах для одержання сільськогосподарської продукції (продукції аквакультури) та її реалізації, виробництва кормів, відтворення біоресурсів, ведення селекційно-племінної роботи, інтродукції, переселення, акліматизації та реакліматизації гідробіонтів, поповнення запасів водних біоресурсів, збереження їх біорізноманіття, а також надання рекреаційних послуг. Отже, аквакультура – це по суті те ж фермерство. Це більш раціональне використання природних водойм, з більшою рибопродуктивністю і разом з тим дбайливе ставлення до природного ресурсу.

Формування інвестиційних ресурсів області за рахунок їх залучення з усіх доступних джерел є одним із найважливіших елементів регіональної інвестиційної політики.

Аквакультуру і сільське господарство сьогодні розглядають як стратегію інтеграції задля обмеження впливу на природні ресурси, а також зменшення потреби в витратах, зниження витрат та диференціювання продуктивності ферм.

Наявність паспорта водного об'єкту надає можливість потенційному інвестору вирішити питання про залучення інвестиції для реалізації інвестиційного проекту в сфері аквакультури та рекреації.

Методика визначення розміру плати за надані в оренду водні об'єкти, затверджена наказом Міністерства екології та природних ресурсів 28.05.2013 № 236 (далі – Методика) встановлює єдиний механізм розрахунку орендної плати за надані в оренду водні об'єкти.

Дія цієї Методики поширюється на такі водні об'єкти: водосховища (крім водосховищ комплексного призначення), ставки, озера та замкнені природні водойми, і є обов'язковою для застосування органами виконавчої влади та органами місцевого самоврядування при укладанні ними договорів оренди водних об'єктів.

Розрахунок орендної плати відповідно до Методики визначення розміру плати за надані в оренду водні об'єкти з використанням даних паспорта водного об'єкта збільшує надходження коштів до бюджету у 2,8 – 3,2 рази.

Співфінансування з обласного бюджету надасть змогу органам місцевого самоврядування провести паспортизацію водних об'єктів на їх територіях, і, відповідно, збільшити надходження коштів до бюджетів сільських, селищних, міських територіальних громад від орендної плати за водні об'єкти.

Заходами програми передбачено проведення паспортизації 648 водних об'єктів загальною площею 3252 га.

Фінансове забезпечення напряму програми буде здійснюватися протягом 2022 – 2027 років на умовах співфінансування:

50 % вартості послуг – за рахунок коштів обласного бюджету, фонду охорони навколишнього природного середовища Полтавської області;

50 % вартості послуг – за рахунок коштів бюджетів сільських, селищних, міських територіальних громад.

Розрахункова загальна потреба в коштах складає 58,7 млн грн:
28,7 млн грн – кошти обласного бюджету
30,0 млн грн – кошти бюджетів сільських, селищних, міських територіальних громад.

4.3.2. Наповнення Інтерактивної карти водних об'єктів, придатних для рибогосподарських потреб на території Полтавської області.

Серед найважливіших факторів, які впливають на прийняття інвестором рішення про вибір місця для реалізації інвестиційного проекту, є стан інвестиційного клімату та очікування дієвої співпраці з місцевими органами влади. З поміж різних варіантів інвестор обирає той регіон, місто, громаду, де відчуває доброзичливий діловий клімат та переконаний, що отримає сприяння й підтримку місцевої влади.

Потенційний інвестор повинен отримати необхідну для прийняття його рішення інформацію про регіон (місце можливої майбутньої інвестиції) саме в тій формі і через ті канали, які для нього є найбільш прийнятними. Від представників місцевої влади залежить ступінь поширення інформації про відповідний регіон, місто, район, зокрема його конкурентні переваги, особливості тощо.

Створення інвестиційної пропозиції здійснюється на основі базової інформації про об'єкт інвестування та його ключові переваги. Кожну інвестицію слід розглядати як каталізатор для подальших інвестицій і створення нових робочих місць.

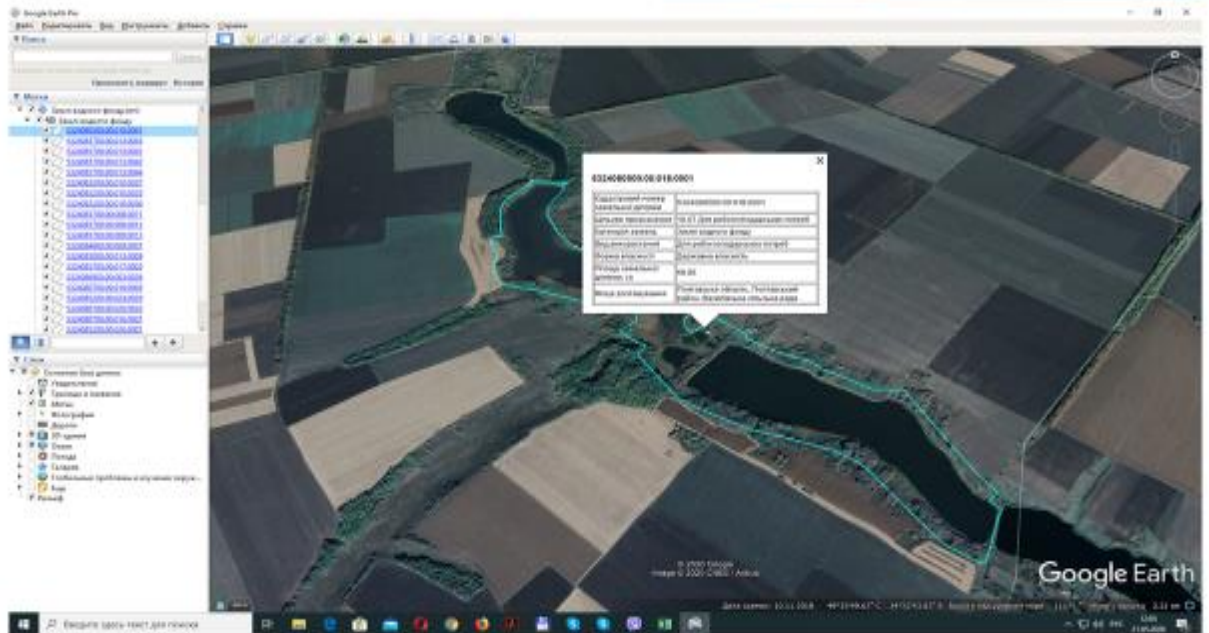
З метою належного інформування фізичних та юридичних осіб для залучення бажаючих до ведення господарювання в галузі рибного господарства Департамент в 2020 році першим в Україні запровадив Інтерактивну карту водних об'єктів державної власності, придатних для рибогосподарських потреб, на території Полтавської області.

Департамент забезпечує організацію робіт по підготовці матеріалів щодо наповнення даними про наявність, місцерозташування та площу земельних ділянок з розташованими на них водними об'єктами Інтерактивної карти водних об'єктів, які знаходяться за межами населених пунктів на території Полтавської області.

Станом на 30.06.2021 нанесено на карту 880 водних об'єктів орієнтовною загальною площею 8200 га, що становить 37,4 % від загальної кількості водних об'єктів, розташованих за межами населених пунктів області, які придатні для риборозведення.

Інтерактивна карта водних об'єктів є найбільш повним інформаційним джерелом для інвестора в сфері аквакультури.

Інтерактивна карта водних об'єктів по Полтавській області



Інтерактивна карта покликана наочно розкривати та просувати інвестиційні можливості Полтавської області, демонструвати ключові переваги регіону, його інвестиційні пропозиції. Вона є інструментом взаємодії з потенційними і діючими інвесторами. Важливим елементом Інтерактивної карти є відображення водних об'єктів та наявної інфраструктури для залучення інвестицій в розвиток аквакультури регіону.

В результаті виконання завдання з оцифрування даних про наявні водні об'єкти, які знаходяться на території Полтавської області прогнозується переведення всієї наявної інформації в єдину цифрову форму із подальшим використанням їх для різноманітних завдань по здійсненню моніторингу, збереженню та організації раціонального використання водних біоресурсів, удосконалення порядку взаємовідносин між органами державної влади, місцевого самоврядування і суб'єктами господарювання, які здійснюють рибогосподарську діяльність.

На сьогодні 1473 водних об'єктів потребують нанесення на Інтерактивну карту водних об'єктів. Крім того, заходами Програми передбачено створення шару, який у відкритому доступі відобразатиме наявний Паспорт водного об'єкту.

Фінансове забезпечення напряму Програми буде здійснюватися за рахунок коштів обласного бюджету протягом 2022 – 2027 років.

Розрахункова загальна потреба в коштах складає 300 тис. грн.

V. Очікувані показники успішності програми

Реалізація Програми дасть можливість проведення моніторингу земельних ресурсів Полтавщини, здійснення державного контролю за використанням та охороною природних ресурсів, захист ґрунтів від виснаження, деградації, забруднення, відтворення та збереження їхньої родючості, створення екологічно безпечних умов проживання населення і ведення господарської діяльності, збереження ландшафтного і біологічного різноманіття, підвищення продуктивності земель лісового фонду, сприяння в реалізації державної політики в сфері земельних відносин, спрямованої на збалансоване забезпечення потреб населення і галузей економіки у земельних ресурсах.

А також, встановлення місця розташування земельних ділянок (лісогосподарського призначення загальною площею 58,8 тис. га; водного фонду (водних об'єктів – ставків) 16,6 тис. га; земель водного фонду державної форми власності – 148,4 тис. га; під полежахисними смугами комунальної форми власності загальною площею 20 тис. га; земельних ділянок сільськогосподарського призначення земель комунальної власності площею 380,0 тис. га), меж земельних ділянок, їх розмірів, правового статусу, кількісних та якісних характеристик земель.

До державного земельного кадастру буде занесено 228,7 тис. га земельних ділянок. Крім того, буде розроблено паспортів 648 водних об'єктів та нанесено на інтерактивну карту 2228 водних об'єктів.

Виконання заходів Програми сприятиме збільшенню надходжень до бюджетів різних рівнів від сплати мінімального податкового зобов'язання, орендної плати за земельні ділянки та водні об'єкти, земельного податку орієнтовним обсягом до 113,0 млн грн.

VI. Координація та контроль за ходом виконання Програми

Координація та контроль за виконанням Програми здійснюється Департаментом, Департаментом екології та природних ресурсів, Управлінням майном обласної ради, постійними комісіями обласної ради: з питань аграрної політики та земельних відносин, з питань екології та раціонального природокористування, з питань бюджету та управління майном

**Виконувач обов'язків директора
Департаменту агропромислового
розвитку Полтавської обласної
державної адміністрації**

Віктор СКРИЛЬ

Додаток 1
до «Програми ефективного використання
земельних ресурсів Полтавщини на період
2022 – 2027 років»

НАПРЯМИ ДІЯЛЬНОСТІ ТА ЗАХОДИ

Програми ефективного використання земельних ресурсів Полтавщини на період 2022 – 2027 років

№ з/п	Назва напрямку діяльності	Перелік заходів	Строк виконання заходу	Виконавці	Джерела фінансування	Орієнтовний обсяг фінансування поетапно з розбивкою по роках, тис. грн						
						всього	у т.ч.					
							2022	2023	2024	2025	2026	2027
1	2	3	4	5	6	7	9	10	11	12	13	14
1	Проведення моніторингу земельних ресурсів Полтавської області	Забезпечення програмно-цифровим та матеріальним ресурсом для виконання покладених функцій держави (персональні комп'ютери, монітори, ноутбуки, багатофункціональний пристрій, принтер для широкоформатного, кольорового друку, паливно-мастильні матеріали для обстеження на місцевості земельних ділянок, які використовуються із порушенням земельного законодавства, залучення фахових спеціалістів та науковців для проведення аналітики стану та використання земель сільськогосподарського призначення та водного фонду)	2022 – 2027	Департамент агропромислового розвитку Полтавської обласної державної (військової) адміністрації.	Обласний бюджет	2100	430	74	1374	74	74	74
						РАЗОМ: 2100,0						

2	Інвентаризація земель	інвентаризація земель лісогосподарського призначення (лісового фонду)	2022 – 2027	Департамент екології та природних ресурсів Полтавської обласної державної (військової) адміністрації. Слобожанський лісовий офіс державного спеціалізованого господарського «Ліси України». Управління майном обласної ради.	Обласний бюджет	32529,8	32529,8	0	0	0	0	0
		інвентаризація малопродуктивних та самозаліснених земель з метою подальшої передачі в постійне користування лісогосподарським підприємствам	2022 – 2027	Департамент екології та природних ресурсів Полтавської обласної державної (військової) адміністрації. Слобожанський лісовий офіс державного спеціалізованого господарського підприємства «Ліси України». Управління майном обласної ради.	Обласний бюджет	6100,0	0	6100,0	0	0	0	0

	інвентаризація земельних ділянок зайнятих полезахисними лісовими смугами, розташованих на землях сільськогосподарського призначення	2022 – 2027	Департамент агропромислового розвитку Полтавської обласної державної (військової) адміністрації. Управління майном обласної ради.	Обласний бюджет	3600,0	0	900,0	675,0	675,0	675,0	675,0
			Сільська, селищна, міська рада	Бюджети сільських, селищних, міських територіальних громад	8400,0	0	2100,0	1575,0	1575,0	1575,0	1575,0
	інвентаризація земель водного фонду (водних об'єктів – ставків)	2022 – 2027	Департамент агропромислового розвитку Полтавської обласної державної (військової) адміністрації. Управління майном обласної ради.	Обласний бюджет	4950,0	0	1600,0	800,0	850,0	850,0	850,0

		інвентаризація земель водного фонду державної форми власності	2026 – 2027	Департамент агропромислового розвитку Полтавської обласної державної (військової) адміністрації. Управління майном обласної ради.	Обласний бюджет	19500,0	0	0	0	0	9750,0	9750,0
						РАЗОМ: 162 629,8						
3	Проведення паспортизації водних об'єктів, розташованих на території Полтавської області	співфінасування в обсязі 50 % проведення паспортизації водних об'єктів, розташованих на території Полтавської області	2022 – 2027	Департамент екології та природних ресурсів Полтавської обласної державної (військової) адміністрації. Управління майном обласної ради.	Обласний бюджет	28700,0	0	10000,0	3700,0	5000,0	5000,0	5000,0
				Сільська, селищна, міська рада	Бюджети сільських, селищних, міських територіальних громад	30000,0	0	10000,0	5000,0	5000,0	5000,0	5000,0
						РАЗОМ: 58700,0						

4	Наповнення Інтерактивної карти водних об'єктів, придатних для рибогосподарських потреб на території Полтавської області	наповнення Інтерактивної карти водних об'єктів, придатних для рибогосподарських потреб на території Полтавської області	2022 – 2027	Департамент агропромислового розвитку Полтавської обласної державної (військової) адміністрації.	Обласний бюджет	300,0	50,0	50,0	50,0	50,0	50,0	50,0
РАЗОМ: 300,0												
РАЗОМ ПО НАПРЯМАХ: 223 729,8												

**Виконувач обов'язків директора
Департаменту агропромислового
розвитку Полтавської обласної
державної адміністрації**

Віктор СКРИЛЬ

Додаток 2
до «Програми ефективного використання
земельних ресурсів Полтавщини на період
2022 – 2027 років»

БЮДЖЕТ ПРОГРАМИ
ефективного використання земельних ресурсів Полтавщини на період 2022 – 2027 років тис. грн

Очікувані джерела фінансування	З розбивкою по роках						Всього	Частка у % від загального обсягу фінансування
	2022 р.	2023 р.	2024 р.	2025 р.	2026 р.	2027 р.		
Обсяг коштів, усього, у тому числі:	33009,8	32424,0	74774,0	23874,0	29824,0	29824,0	223729,8	100 %
державний бюджет	–	–	–	–	–	–	–	–
обласний бюджет	33009,8	18724,0	36999,0	11549,0	19399,0	19399,0	139079,8	62 %
бюджети сільських, селищних, міських територіальних громад	0	13700,0	37775,0	12325,0	10425,0	10425,0	84650,0	38 %

**Виконувач обов'язків директора
Департаменту агропромислового
розвитку Полтавської обласної
державної адміністрації**

Віктор СКРИЛЬ

Додаток 3
до «Програми ефективного використання
земельних ресурсів Полтавщини на період
2022 – 2027 років»

ПОКАЗНИКИ

успішності Програми ефективного використання земельних ресурсів Полтавщини на період 2022 – 2027 років

Показники успішності проєкту	Значення показника станом на початок реалізації Програми	Одиниця виміру	Прогнозовані значення показників успішності станом на завершення бюджетного року						Джерела інформації показників
			2022	2023	2024	2025	2026	2027	
Площа земельних ділянок лісогосподарського призначення державної форми власності сформованих та занесених до Державного земельного кадастру (наростаючим підсумком)	Додатково буде сформовано земельних ділянок	тис.га	48,7	58,8	58,8	58,8	58,8	58,8	За результатами виконання Програми
Площа земельних ділянок комунальної власності сформованих та занесених до Державного земельного кадастру (наростаючим підсумком)	Додатково буде сформовано земельних ділянок	тис.га	0	10,2	111,6	206,6	301,6	396,6	За результатами виконання Програми
Розроблено паспортів водних об'єктів	582	од.	0	216	108	108	108	108	За результатами виконання Програми
Нанесено на Інтерактивну карту водних об'єктів (наростаючим підсумком)	880	од.	1104	1328	1552	1776	2000	2228	За результатами виконання Програми

Надходження коштів до бюджетів сільських, селищних, міських територіальних громад від надходжень орендної плати 5 % нормативної грошової оцінки одиниці площі ріллі по області для земель водного фонду та 0,3 % – для земель сільськогосподарського призначення (наростаючим підсумком)	Додаткові надходження (при коефіцієнті індексації нормативної грошової оцінки земель і земельних ділянок 1,0)	млн грн	0	8,6	20,6	28,2	35,8	43,4	За результатами виконання Програми
Земель вкритих лісовою рослинністю (наростаючим підсумком)	257,9	тис.га	257,9	268,0	268,0	268,0	268,0	268,0	За результатами виконання Програми

**Виконувач обов'язків директора
Департаменту агропромислового
розвитку Полтавської обласної
державної адміністрації**

Віктор СКРИЛЬ

ЗАТВЕРДЖЕНО

Рішення пленарного засідання
п'ятдесят другої позачергової сесії
обласної ради восьмого скликання
27.03.2026 № 1124

ПОРЯДОК
використання коштів обласного бюджету
на виконання заходів Програми ефективного
використання земельних ресурсів Полтавщини
на період 2022 – 2027 років

I. Загальні положення

1.1. Цей Порядок визначає механізм використання коштів, передбачених в обласному бюджеті на виконання заходів Програми ефективного використання земельних ресурсів Полтавщини на період 2022 – 2027 років (далі – Програма).

1.2. Головними розпорядниками бюджетних коштів та відповідальними виконавцями Програми є Департамент агропромислового розвитку Полтавської обласної державної (військової) адміністрації та Департамент екології та природних ресурсів Полтавської обласної державної (військової) адміністрації відповідно до Додатку 2 Порядку.

1.3. Кошти обласного бюджету спрямовуються:

за напрямом «Проведення моніторингу земельних ресурсів Полтавської області» відповідно до річного плану закупівель (додатку до річного плану закупівель);

за напрямом Програми «Інвентаризація земель»:

на умовах фінансування для земель лісогосподарського призначення (лісового фонду), малопродуктивних та самозаліснених земель з метою подальшої передачі в постійне користування лісогосподарським підприємствам з обласного бюджету;

на умовах співфінансування для земель водного фонду (водних об'єктів ставків) з обласного бюджету в обсязі 50 %, з бюджетів сільських, селищних, міських територіальних громад в обсязі 50 %, що підтверджується рішеннями відповідних сільських, селищних, міських рад;

на умовах співфінансування для земель зайнятими полезахисними лісовими смугами, розташованих на землях сільськогосподарського призначення з обласного бюджету в обсязі 30 %, з бюджетів сільських, селищних, міських територіальних громад в обсязі 70 %, що підтверджується рішеннями відповідних сільських, селищних, міських рад;

на умовах співфінансування для земель сільськогосподарського призначення комунальної форми власності (землі для ведення особистого селянського господарства, для сінокосіння і випасання худоби, землі запасу) з обласного бюджету в обсязі 50 %, з бюджетів сільських, селищних, міських територіальних громад в обсязі 50 %, що підтверджується рішеннями відповідних сільських, селищних, міських рад;

на умовах фінансування для земель водного фонду державної форми власності з обласного бюджету.

за напрямом «Проведення паспортизації водних об'єктів, розташованих на території Полтавської області» на умовах співфінансування з обласного бюджету в обсязі 50 %, з бюджетів сільських, селищних, міських територіальних громад в обсязі 50 %, що підтверджується рішеннями відповідних сільських, селищних, міських рад;

за напрямом «Наповнення Інтерактивної карти водних об'єктів, придатних для рибогосподарських потреб на території Полтавської області» використовуються Департаментом агропромислового розвитку Полтавської

обласної державної (військової) адміністрації відповідно до річного плану закупівель (додатку до річного плану закупівель).

II. Положення для заходів, що фінансуються шляхом надання міжбюджетних трансфертів

2.1. Спрямування сільськими, селищними, міськими радами коштів бюджетів сільських, селищних, міських територіальних громад до обласного бюджету, або з обласного бюджету до бюджетів сільських, селищних, міських територіальних громад, що підтверджується рішеннями відповідних органів місцевого самоврядування для фінансування заходів «Інвентаризація земельних ділянок зайнятих полезахисними лісовими смугами, розташованих на землях сільськогосподарського призначення» здійснюється на умовах співфінансування з бюджетів сільських, селищних, міських територіальних громад в обсязі 70 %, «Інвентаризація земель водного фонду (водних об'єктів – ставків)» на умовах співфінансування з бюджетів сільських, селищних, міських територіальних громад в обсязі 50 %, «Інвентаризація земельних ділянок сільськогосподарського призначення земель комунальної форми власності» на умовах співфінансування з бюджетів сільських, селищних, міських територіальних громад в обсязі 50 % та «Проведення паспортизації водних об'єктів, розташованих на території Полтавської області» на умовах співфінансування з бюджетів сільських, селищних, міських територіальних громад в обсязі 50 %.

2.2. Фінансування заходів, визначених в п. 2.1., в частині зобов'язань обласного бюджету, здійснюється:

за рахунок коштів обласного бюджету, для фінансування заходів «Інвентаризація земельних ділянок зайнятих полезахисними лісовими смугами, розташованих на землях сільськогосподарського призначення» на умовах співфінансування в обсязі 30 %, «Інвентаризація земель водного фонду (водних об'єктів – ставків)» на умовах співфінансування в обсязі 50 %, «Інвентаризація земельних ділянок сільськогосподарського призначення земель комунальної форми власності» на умовах співфінансування в обсязі 50 %;

за рахунок коштів фонду охорони навколишнього природного середовища Полтавської області для фінансування заходів «Проведення паспортизації водних об'єктів, розташованих на території Полтавської області» на умовах співфінансування в обсязі 50 %.

2.3. Замовником послуг за напрямами «Інвентаризація земельних ділянок зайнятих полезахисними лісовими смугами, розташованих на землях сільськогосподарського призначення», «Інвентаризація земель водного фонду (водних об'єктів – ставків)», «Інвентаризація земельних ділянок сільськогосподарського призначення земель комунальної форми власності» є Департамент агропромислового розвитку Полтавської обласної державної (військової) адміністрації, у порядку, передбаченому Законом України «Про публічні закупівлі». Замовником послуг за напрямком «Проведення

паспортизації водних об'єктів, розташованих на території Полтавської області» є сільські, селищні, міські ради, в особі їх виконавчих органів, у порядку, передбаченому Законом України «Про публічні закупівлі».

2.4. Для участі в Програмі сільські, селищні, міські ради формують Пооб'єктний перелік робіт з інвентаризації земельних ділянок, розташованих на території громади (далі – Пооб'єктний перелік з інвентаризації) відповідно до пункту 2.5. та Пооб'єктний перелік водних об'єктів, розташованих на території громади, які підлягають паспортизації (далі – Пооб'єктний перелік водних об'єктів) відповідно до пункту 2.6.

2.5. Пооб'єктний перелік з інвентаризації повинен містити вихідну інформацію про кожну земельну ділянку, інвентаризацію якої необхідно провести, а саме її розташування (адміністративний район, територіальна громада, населений пункт) та орієнтовну площу, а також обґрунтування необхідності проведення інвентаризації. До Пооб'єктного переліку з інвентаризації додаються (у разі їх наявності):

- матеріали з Державного фонду документації із землеустрою;

- матеріали лісовпорядкування, проекти створення територій та об'єктів природно-заповідного фонду, схеми формування та програми збереження і використання екологічної мережі;

- відомості з Державного земельного кадастру, книги записів реєстрації державних актів на право власності на землю та на право постійного користування землею, договорів оренди землі;

- державні акти на право власності на землю;

- державні акти на право колективної власності на землю, видані колективними сільськогосподарськими підприємствами;

- планово-картографічні матеріали, в тому числі ортофотоплани;

- викопіювання з картографічної основи Державного земельного кадастру із зазначенням кадастрового номеру сусідньої земельної ділянки;

- паспорт водного об'єкту (для земель водного фонду).

2.6. Пооб'єктний перелік водних об'єктів повинен містити інформацію про місце розташування водного об'єкта, статус водного об'єкта (ставок, водосховище тощо), орієнтовну площу водного дзеркала водного об'єкта, відомості про користувача водного об'єкта та розташованої під ним земельної ділянки (в разі наявності).

2.7. Сільські, селищні, міські ради приймають рішення, яким затверджують пооб'єктні переліки об'єктів, що підлягають інвентаризації. У рішенні зазначається зобов'язання про перерахування субвенції до обласного бюджету, згідно з цим Порядком.

2.8. Сільські, селищні, міські ради до 30 квітня можуть надавати до Департаменту агропромислового розвитку Полтавської обласної державної (військової) адміністрації Заявки (за формою передбаченою Додатком № 1), до яких додається затверджений Пооб'єктний перелік з інвентаризації та Пооб'єктний перелік водних об'єктів з матеріалами, визначеними в пунктах 2.5., 2.6. цього Порядку.

2.9. Після прийому документів Департаментом агропромислового розвитку Полтавської обласної державної (військової) адміністрації, Департаментом екології та природних ресурсів Полтавської обласної державної (військової) адміністрації у відповідності до Додатку 2, по кожній категорії земель та водних об'єктах формується Зведений пооб'єктний перелік, визначається орієнтовна (очікувана) вартість геодезичних, землевпорядних та гідрологічних робіт та розподіл фінансування з бюджетів сільських, селищних, міських територіальних громад та з обласного бюджету, відповідно до визначених умов співфінансування.

2.10. Використання коштів обласного бюджету на фінансування заходів «Інвентаризація земельних ділянок зайнятих полезахисними лісовими смугами, розташованих на землях сільськогосподарського призначення», «Інвентаризація земель водного фонду» та «Інвентаризація земельних ділянок сільськогосподарського призначення земель комунальної форми власності» здійснюється на визначених умовах співфінансування за рахунок коштів обласного бюджету та з бюджетів сільських, селищних, міських територіальних громад.

2.11. Використання коштів обласного бюджету на фінансування заходів «Проведення паспортизації водних об'єктів, розташованих на території Полтавської області» за рахунок фонду охорони навколишнього природного середовища Полтавської області здійснюється відповідно Порядку планування та фінансування природоохоронних заходів із фонду охорони навколишнього природного середовища Полтавської області, затвердженого рішенням тринадцятої сесії обласної ради шостого скликання від 14.11.2012.

2.12. Після затвердження на сесії обласної ради та/або розпорядженням голови (начальника) обласної державної (військової) адміністрації Зведених пооб'єктних переліків, по кожній категорії земель, відповідними сільськими, селищними, міськими радами приймаються рішення про перерахування субвенцій обласному бюджету та укладаються відповідні договори про передачу міжбюджетних трансфертів.

2.13. Після надходження коштів субвенцій з бюджетів сільських, селищних, міських територіальних громад до обласного бюджету Департаментом агропромислового розвитку Полтавської обласної державної (військової) адміністрації приймається рішення щодо закупівлі послуг з інвентаризації земель згідно із затвердженими Зведеними пооб'єктними переліками.

2.14. Кошти субвенцій з бюджетів сільських, селищних, міських територіальних громад мають використовуватись виключно на проведення інвентаризації земельних ділянок та/або паспортизації водних об'єктів, розташованих на території відповідної громади з урахуванням вимог Закону України «Про публічні закупівлі». Обсяг невикористаної субвенції в кінці бюджетного періоду повертається до бюджетів сільських, селищних, міських територіальних громад.

2.15. У разі якщо сума субвенцій з бюджетів сільських, селищних, міських територіальних громад на виконання заходів Програми є меншою ніж сума визначена Зведеним пооб'єктним переліком, кошти обласного бюджету використовуються пропорційно до обсягу субвенції з дотриманням розподілу визначеному пунктами 2.1 та 2.2 Програми та відповідно зменшується обсяг закупівлі послуг.

2.16. У разі якщо сума виділених коштів обласного бюджету є меншою ніж сума визначена Зведеним пооб'єктним переліком, кошти субвенцій з бюджетів сільських, селищних, міських територіальних громад на виконання заходів Програми, використовуються пропорційно до обсягу субвенції з дотриманням розподілу визначеному пунктами 2.1 та 2.2 Програми та відповідно зменшується обсяг закупівлі послуг.

2.17. Відповідальними за цільове використання коштів та за виконання заходів, які фінансуються шляхом надання субвенцій з бюджетів сільських, селищних, міських територіальних громад та за рахунок обласного бюджету є Департамент агропромислового розвитку Полтавської обласної державної (військової) адміністрації та Департамент екології та природних ресурсів Полтавської обласної державної (військової) відповідно Додатку 2.

2.18. Відповідальність за достовірність інформації вказаної в Пооб'єктному переліку з інвентаризації та Пооб'єктному переліку водних об'єктів та матеріалах що до нього додаються несуть сільські, селищні, міські ради.

III. Положення для заходів, що фінансуються за рахунок обласного бюджету та інших джерел, не заборонених чинним законодавством

3.1. Фінансування заходу Програми «Інвентаризація земель водного фонду державної форми власності» здійснюється з обласного бюджету. Фінансування заходів Програми, таких як: «Інвентаризація земель лісогосподарського призначення (лісового фонду)» та «Інвентаризація малопродуктивних та самозаліснених земель з метою подальшої передачі в постійне користування лісогосподарським підприємствам» здійснюється на умовах фінансування за рахунок коштів від відшкодування втрат сільськогосподарського та лісогосподарського виробництва, що зараховані до обласного бюджету.

3.2. Використання коштів на фінансування заходу «Інвентаризація земель водного фонду державної форми власності» здійснюється за рахунок коштів, що зараховуються до обласного бюджету. Використання коштів обласного бюджету на фінансування заходів «Інвентаризація земель лісогосподарського призначення (лісового фонду)» та «Інвентаризація малопродуктивних та самозаліснених земель з метою подальшої передачі в постійне користування лісогосподарським підприємствам» здійснюється за рахунок коштів від відшкодування втрат сільськогосподарського та лісогосподарського виробництва, що зараховані до обласного бюджету.

3.3. Замовником послуг, спрямованих на виконання заходів Програми «Інвентаризація земель лісогосподарського призначення (лісового фонду)» та «Інвентаризація малопродуктивних та самозаліснених земель з метою подальшої передачі в постійне користування лісогосподарським підприємствам» є Департамент екології та природних ресурсів Полтавської обласної державної (військової) адміністрації, у порядку, передбаченому Законом України «Про публічні закупівлі». Замовником послуг по заходу Програми «Інвентаризація земель водного фонду державної форми власності» є Департамент агропромислового розвитку Полтавської обласної державної (військової) адміністрації, у порядку, передбаченому Законом України «Про публічні закупівлі».

3.4. Для забезпечення виконання заходів Програми спеціалізовані лісогосподарські підприємства формують Пооб'єктний перелік робіт з інвентаризації земельних ділянок, розташованих на території Полтавської області (далі – Перелік), який повинен містити вихідну інформацію про кожен земельну ділянку, інвентаризацію якої необхідно провести (її розташування – адміністративний район, територіальна громада, населений пункт та орієнтовну площу), а також обґрунтування необхідності проведення інвентаризації. Крім того, до Переліку додаються (у разі їх наявності):

матеріали з Державного фонду документації із землеустрою;

матеріали лісовпорядкування, проекти створення територій та об'єктів природно-заповідного фонду, схеми формування та програми збереження і використання екологічної мережі;

відомості з Державного земельного кадастру, книги записів реєстрації державних актів на право власності на землю та на право постійного користування землею, договорів оренди землі;

державні акти на право власності на землю;

державні акти на право колективної власності на землю, видані колективними сільськогосподарськими підприємствами;

планово-картографічні матеріали, в тому числі ортофотоплани;

викопіювання з картографічної основи Державного земельного кадастру із зазначенням кадастрового номеру сусідньої земельної ділянки.

Для забезпечення виконання заходів Програми «Інвентаризація земель водного фонду державної форми власності» Департамент агропромислового розвитку Полтавської обласної державної (військової) адміністрації формує Зведений пооб'єктний перелік робіт з інвентаризації земель водного фонду державної форми власності, розташованих на території Полтавської області, який повинен містити вихідну інформацію про кожен земельну ділянку, інвентаризацію якої необхідно провести (її розташування – адміністративний район, територіальна громада, населений пункт, орієнтовну площу та у разі наявності:

матеріали з Державного фонду документації із землеустрою;

планово-картографічні матеріали, в тому числі ортофотоплани;

викопіювання з картографічної основи Державного земельного кадастру із зазначенням кадастрового номеру сусідньої земельної ділянки;

паспорт водного об'єкта.

3.5. Затверджений наказом спеціалізованого лісогосподарського підприємства Перелік (з матеріалами) разом із Заявкою щорічно до 30 квітня подається Департаменту екології та природних ресурсів Полтавської обласної державної (військової) адміністрації для формування Зведеного пооб'єктного переліку. Зведений пооб'єктний перелік робіт з інвентаризації земель водного фонду державної форми власності, розташованих на території Полтавської області формується Департаментом агропромислового розвитку Полтавської обласної державної (військової) адміністрації щорічно до 30 квітня.

3.6. Після завершення терміну прийому документів Департаментом екології та природних ресурсів Полтавської обласної державної (військової) адміністрації, по кожній категорії земель, формується Зведений пооб'єктний перелік із зазначенням орієнтовної (очікуваної) вартості робіт та подається на затвердження сесії обласної ради. Зведений пооб'єктний перелік робіт з інвентаризації земель водного фонду державної форми власності, розташованих на території Полтавської області із зазначенням орієнтовної (очікуваної) вартості робіт подається Департаментом агропромислового розвитку Полтавської обласної державної (військової) адміністрації на затвердження сесії обласної ради.

3.7. Відповідальність за цільове та ефективне використання коштів обласного бюджету (інших цільових надходжень) несе Департамент екології та природних ресурсів Полтавської обласної державної (військової) адміністрації, по заходу Програми «Інвентаризація земель водного фонду державної форми власності» – Департамент агропромислового розвитку Полтавської обласної державної (військової) адміністрації.

3.8. Відповідальність за достовірність інформації, вказаної в Переліку та матеріалах до нього, несуть державні підприємства, по заходу Програми «Інвентаризація земель водного фонду державної форми власності» – Департамент агропромислового розвитку Полтавської обласної державної (військової) адміністрації.

**Виконувач обов'язків директора
Департаменту агропромислового
розвитку Полтавської обласної
державної адміністрації**

Віктор СКРИЛЬ

Додаток 1
до Порядку використання коштів обласного бюджету на виконання заходів Програми ефективного використання земельних ресурсів Полтавщини на період 2022 – 2027 років

ЗАЯВКА № _____
на участь у Програмі ефективного використання земельних ресурсів Полтавщини на період 2022 – 2027 років (паспортизація водних об'єктів/ інвентаризація земель водного фонду/ інвентаризація земельних ділянок зайнятих полезахисними лісовими смугами, розташованих на землях сільськогосподарського призначення/ інвентаризація земельних ділянок сільськогосподарського призначення земель комунальної форми власності _____ громади)

«_____» _____ 20__ р.

Заявник _____
(назва органу місцевого самоврядування)

Ідентифікаційний код _____

Тел. _____ E-mail _____

Керівник _____
(прізвище, ім'я, по-батькові та посада)

1. Обсяг робіт _____
(орієнтовна площа земельних ділянок (гектари) та їх кількість)

2. Реквізити рішення місцевої ради про затвердження Пооб'єктного переліку _____
(назва, дата, номер рішення)

Додатки:

1. Пооб'єктний перелік робіт з інвентаризації земельних ділянок, розташованих на території громади, за рахунок коштів бюджетів сільських, селищних, міських територіальних громад та обласного бюджету, на умовах співфінансування.

2. Матеріали до Пооб'єктного переліку.

(керівник)

(підпис)

(прізвище, ім'я, по-батькові)

М.П.

**Виконувач обов'язків директора
Департаменту агропромислового
розвитку Полтавської обласної
державної адміністрації**

Віктор СКРИЛЬ

Додаток 2
до Порядку використання коштів обласного бюджету на виконання заходів Програми ефективного використання земельних ресурсів Полтавщини на період 2022 – 2027 років

Головні розпорядники бюджетних коштів та відповідальні виконавці напрямів діяльності та заходів Програми ефективного використання земельних ресурсів Полтавщини на період 2022 – 2027 років

№ з /п	Назва напрямку діяльності	Перелік заходів	Виконавці	Розпорядник коштів
1	2	3	4	5
1	Проведення моніторингу земельних ресурсів Полтавської області	забезпечення програмно-цифровим та матеріальним ресурсом для виконання покладених функцій держави (персональні комп'ютери, монітори, ноутбуки, багатофункціональний пристрій, принтер для широкоформатного, кольорового друку, паливно-мастильні матеріали для обстеження на місцевості земельних ділянок, які використовуються із порушенням земельного законодавства, залучення фахових спеціалістів та науковців)	Департамент агропромислового розвитку Полтавської обласної державної (військової) адміністрації.	Департамент агропромислового розвитку Полтавської обласної державної (військової) адміністрації.
2	Інвентаризація земель	інвентаризація земель лісогосподарського призначення (лісового фонду)	Департамент екології та природних ресурсів Полтавської обласної державної (військової) адміністрації. Філія «Слобожанський лісовий офіс державного спеціалізованого господарського «Ліси України». Управління майном обласної ради.	Департамент екології та природних ресурсів Полтавської обласної державної (військової) адміністрації.

	інвентаризація малопродуктивних та самозаліснених земель з метою подальшої передачі в постійне користування лісгосподарським підприємствам	Департамент екології та природних ресурсів Полтавської обласної державної (військової) адміністрації. Філія «Слобожанський лісовий офіс державного спеціалізованого господарського «Ліси України». Управління майном обласної ради.	Департамент екології та природних ресурсів Полтавської обласної державної (військової) адміністрації.
	інвентаризація земельних ділянок зайнятих поєданими лісовими смугами, розташованих на землях сільськогосподарського призначення	Департамент агропромислового розвитку Полтавської обласної державної (військової) адміністрації. Управління майном обласної ради. Сільська, селищна, міська рада.	Департамент агропромислового розвитку Полтавської обласної державної (військової) адміністрації.
	інвентаризація земель водного фонду (водних об'єктів – ставків)	Департамент агропромислового розвитку Полтавської обласної державної (військової) адміністрації. Управління майном обласної ради. Сільська, селищна, міська рада.	Департамент агропромислового розвитку Полтавської обласної державної (військової) адміністрації.
	інвентаризація земельних ділянок сільськогосподарського призначення земель комунальної форми власності	Департамент агропромислового розвитку Полтавської обласної державної (військової) адміністрації. Управління майном обласної ради. Сільська, селищна, міська рада.	Департамент агропромислового розвитку Полтавської обласної державної (військової) адміністрації.
	інвентаризація земель водного фонду державної форми власності	Департамент агропромислового розвитку Полтавської обласної державної (військової) адміністрації. Управління майном обласної ради.	Департамент агропромислового розвитку Полтавської обласної державної (військової) адміністрації.

3	Проведення паспортизації водних об'єктів, розташованих на території Полтавської області	проведення паспортизації водних об'єктів, розташованих на території Полтавської області	Департамент екології та природних ресурсів Полтавської обласної державної (військової) адміністрації. Управління майном обласної ради. Сільська, селищна, міська рада.	Департамент екології та природних ресурсів Полтавської обласної державної (військової) адміністрації.
4	Наповнення Інтерактивної карти водних об'єктів, придатних для рибогосподарських потреб на території Полтавської області	наповнення Інтерактивної карти водних об'єктів, придатних для рибогосподарських потреб на території Полтавської області	Департамент агропромислового розвитку Полтавської обласної державної (військової) адміністрації.	Департамент агропромислового розвитку Полтавської обласної державної (військової) адміністрації.

**Виконувач обов'язків директора
Департаменту агропромислового
розвитку Полтавської обласної
державної адміністрації**

Віктор СКРИЛЬ